



Газета для тех, кто любит наш край и хочет знать его историю

Приложение к газете "Вперед", № 7, март 1995 года

Прошло уже более двухсот лет с того дня, как императрица Екатерина II подписала Указ об "учреждении для живущих в слободах ведомства Коллегии Экономии близ Свято-Троицкой Сергиевской Лавры посада под названием Сергиевского, а в нем Ратуши".

Сергиевский Посад начал застраиваться по тщательно разработанному генеральному плану, которым во многом было недовольно Священноначалие.

Специально разрабатываются "примерные фасады" жилых домов, и на протяжении XIX века идет широкая реконструкция города. Но об этом писались достаточно. Архитектурному облику Сергиева Посада и его окрестностей посвящено немало книг и специальных статей А. Н. Свирида, И. В. Трофимова, В. И. Бадина.

А вот жителям, их занятиям и быту, самому характеру сергиевской жизни "повезло" значительно меньше.

Одну удивительно любопытную статью мы воспроизводим сегодня. Это "Краткий исторический очерк города Сергиева", написанный преподавателем Сергиево-Посадской женской гимназии Н. Г. Шафрановым в начале двадцатых.

В тридцатые, сороковые, пятидесятые годы о людях говорить было не принято. Поэтому краткие газетные очерки этих лет ждуть еще своего воспроизведения.

Шестидесятые - девяностые - постепенный азарт интереса к отдельному человеку и попытка создать серию очерков о людях города. Поэтому мы предлагаем сегодня две работы сотрудников музея-заповедника, специально написанные для нашего выпуска: "Троицкие подмонастырские слободы" В. А. Ткаченко и "Пафнутьево сад" К. А. Филимонова.

Хорошего вам чтения, дорогие наши читатели! Думаю, мы еще не раз встретимся с вами.

Е. АНИКЕЕВ.

22 марта 1782 года императрица Екатерина II подписала указ об учреждении посада под названием Сергиевский



СЕРГИЕВСКИЙ ПОСАД
МОСКОВСКОЙ ГУБЕРНИИ

В лазуревом щите, серебряная монастырская стена с лазуревыми швами и открытыми черными воротами, за которой возникает серебряная башня с золотым чешуйчатым куполом, увенчанным таким же русским крестом, и сопровождаемая двумя золотыми бердышами в столбе, на таковых же древках. В вольной части - Герб Московский. Щит увенчан чераленою башенною короною от двух зубца и окружен двумя золотыми колосями, соединенными Александровскою лентою.

"Гербы городов, губерний, областей и посадов Российской империи, внесенные в полное собрание законов с 1649 по 1900 год." Составил П. П. фон Вишклер. С.-Петербург. Издание книгопродавца Ив. Нв. Иванова.

Высочайше утвержден:
16-го марта 1883 года.

Троицкие подмонастырские слободы

В апреле этого года нашему городу исполнилось 213 лет. 22 марта 1782 года императрица Екатерина II подписала указ "О дозволении живущим в разных местах Московской губернии крестьянам и ямщикам, занимающимся торговлей и промыслами, записываться в купечество и мещанство, и об учреждении для живущих в слободах ведомства Коллегии Экономии близ Свято-Троицкой Сергиевской Лавры посада под названием Сергиевского, а в нем Ратуши".

В краеведческой литературе утвердилось представление о том, что история нашего города началась со времени поселения на Макове молодого Варфоломея. Но из приведенного заголовка указа следует, что в состав вновь образованного посада вошли лишь слободы, расположенные рядом с лаврой. Сама же лавра и село Клементьевское остались самостоятельными поселениями.

Поэтому будет правильным вести начало истории города со времени возникновения первых подмонастырских слобод, то есть предположительно с XV века. К сожалению, первые и при этом очень краткие сведения о них появились в документах и литературе лишь во второй половине XVI века, а более или менее обширные по содержанию - лишь в XVII веке.



При изучении истории слобод очень важно выяснить, чем занимались их жители. Известно, что располагавшиеся вне пределов городов слободы - это поселения, жители которых были освобождены от крестьянского тягла, но взамен несли какие-то другие повинности. Каковы же были обязанности работников троицких подмонастырских слобод? Какой род занятий был преобладающим? Существовала ли какая-либо преемственность в профессиях

жителей слобод и жителей Сергиевского Посада?

Чтобы ответить на эти вопросы, было проанализировано несколько документов: Писцовая и межевая книга 1622 - 1624 гг., Опись Троице-Сергиева монастыря 1641 - 1643 гг., Переписная книга 1677 г., Опись хозяйства Троице-Сергиева монастыря 1701 г., Ревизские сказки 1720 г. и Общереписные сказки 1764 г. Эти источники содержат довольно подробные сведения о занятиях жителей слобод за последние полтора века их существования в качестве владения монастыря, то есть того времени, когда профессиональный состав местных работников определялся прежде всего хозяйственными нуждами их хозяина.

Сами сведения не однозначны, поэтому пришлось провести их унификацию и сгруппировать по видам деятельности. Всего определилось

6 групп: Управление и канцелярия, Вооруженная охрана, Художественные ремесленники, Хозяйственные ремесленники, Хозяйственные работники, Безопределенных профессий.

В первую группу вошли следующие работники: слуги конные и пешие; и их сослуживцы; слухи; подьячие и их сослуживцы; погребные ключники; приказные; канцеляристы и подканцеляристы; пищики.

Во вторую группу вошли пушкеры, стрелы и солдаты.

В третью группу вошли те, кто работал с металлом: серебряники, сусальники, оловянные, колокольники, бронники, часовники, паникадильщики, оконники; те, кто работал с деревом: токари, посошники, лошаки, резчики; те, кто занимался живописным делом: иконописцы, судописцы, изразцовых дел мастера, живописцы; те, кто занимался книжным делом: книгописцы и переплетчики.

В четвертую, самую многочисленную по количеству профессий группу вошли те, кто занимался строительными работами: плотники; столяры, каменщики, кирпичники, штукатуры, маляры; те, кто работал с металлом: кузнецы, котельники, слесари; те, кто работал с деревом: деращники, бочары, тележники, колесники; те, кто работал с кожей: кожевники, седельники, уздечники, шорники; те, кто создавал различные виды одежды: портные и сапожники.

В пятую группу вошли те, кто был связан с добыванием и пригождением пищи: повара, хлебники, солодовники, пивовары, сбитенщики, иезодчики; те, кто доставлял на монастырский стол овощи и фрукты: огородники и садовники; те, кто работал на конном и скотном дворах: конские мастера, конюхи, коновалы, скотники.

В шестую группу вошли денщики, служебники, бобыли, волонки, разношницы и прочие.

(Окончание на стр. 6)



Сергиев Посад
от "А"
до "Я"

Первыми поселенцами на месте нашего города были: монах Сергий, сан Ростовского боярина Кирилла, бежавшего от притеснений наместников московского князя в г. Радонеж, и крестьянин Клементий.

Первый поставил свою келью в том месте, где теперь Троицкий собор, второй поселился где-то недалеко от Никольской церкви.

Точно указать год, когда это было, за неимением данных, нельзя. С уверенностью можно сказать только то, что это произошло в половине XIV века, в княжение одного из сыновей Ивана Калиты, около шестистот лет назад. Шестьсот лет - это и есть возраст нашего города.

Как около Сергия, так и около Клементия скоро стали оседать другие поселенцы: около Сергия монахи, преимущественно из дворян, около Клементия крестьяне. Таким образом, уже к концу XIV века образовались Троицкий монастырь и село Клементьево, названное так по имени первого поселенца, и теперь еще район Никольской церкви часто называют Клементьевым.

Клементьевы сначала занимались исключительно крестьянством и этим добывали себе средства к существованию. Ремеслом занимались только постольку, поскольку это необходимо было для своего собственного хозяйства. Тогда ничего нельзя было ни купить, ни продать: каждый все делал сам для себя.

Получались только такие предметы, которых нельзя было добыть на месте, но без которых нельзя было жить, например, соль. Ни ремесленники, ни торговцы как отдельных групп или классов населения, которые бы только этим и занимались, тогда еще не было. Тогда были только помещики да крестьяне. Помещики тоже жили продуктами крестьянского хозяйства, только добывали их не собственным трудом, а эксплуатацией крестьянского труда. Городов, в которых производилось бы торговля, тоже еще не было.

Городами назывались тогда дворы князей или монастырей, огороженные деревянным забором. Таким городом была тогда и Москва. Она еще не была тогда столицей всей русской земли, а только столицей небольшого княжества. Клементьев принадлежал другому князю, Радонежскому, который жил в своей столице г. Радонеж. Теперь на месте Радонежа, сажая в ста от него, находится село Городок Хотюковской волости.

Но недалеко клементьевы занимались хлебопашеством, скоро им представлялся возможность заняться более выгодным делом: торговлей и ремеслами, то есть городскими занятиями. Клементьев стало городом, хотя называлось оно селом, а клементьевцы

считались крестьянами еще долгое время, до 1782 года.

Как же случилось такое превращение?

Это случилось не сразу, а постепенно. Лет сто спустя после начала Клементьева в русской земле случились большие перемены. Отдельные княжества стали заводить обмен своими продуктами, стали торговать между собой. Московский князь захватил всю торговлю в свои руки и подчинил своей власти все другие княжества. Он стал сначала великим князем "всех Русь", а потом и царем. Москва стала столицей и торговым центром всего русского (тогда оно называлось Московским) государства. Со всех сторон на сотни верст потянулись к Москве обозы товаров. В Москве появилось множество ремесленников и торговцев, возросла и стала шумными и многолюдным городом, отчасти похожим на перешнюю Москву. Одновременно с

ного, то есть через Архангельск, Вологду, Ярославль и др.). Самыми богатыми городами были тогда северные. Недаром же полки в начале XVII века (Смутное время), блокируя Москву, потянулись к северу и усилили на взятие Троицкого монастыря, который был крепостью, ограждавшей северный путь в Москву. Недаром также противников московского замысла Сигизмунда III стали именовать северные города (во главе с Нижним Новгородом и его купеческим старшиной Мининим), давшие богатые средства на организацию войска, выбившего полков из Московского Кремля. Челябитиничу царю Алексею (1646 г.) о присутствии иноземных купцов подавали купцы именно этих городов: казаны, нижегородцы, ярославцы, костромичи, судальцы, воложские, устюжские, галичане, уличане и др. Вот на этом-то пути лежало

Клементьева. Центром стала теперь Красногорская площадь и прилегающие к ней улицы. Не то было лет сто - полтора назад. Вся торговля Сергиева была сосредоточена в Клементьеве. Там были все лавки, постовые дворы шакарные (разумеется, по тому времени), гостиницы для знатных богомольцев. Даже восточные патриархи останавливались в клементьевских гостиницах. Гостиницы на площади около монастыря, старая и новая, построены сравнительно недавно, уже в XIX веке многочисленными номерами по Сергиевской и Московским улицам в клементьевской половине XIX века с проведением железной дороги. Только царь и царицы имели ношел в стенах самого монастыря, для чего там построены были особые дворы: один для царей, другой для цариц. Это были митрополитские покои (теперь под названием "Жилые покои ХУШ в."), и

шоссе прошло не по прежнему направлению (старая дорога шла мимо Никольской церкви, там, где и теперь идет так называемая "старая хотюковская дорога"), а в стороне от Клементьева, как она идет и теперь. С этих пор и лавки, и постовые дворы, и кузницы поакраивались. Конные и Успенская являлись бы перенесены на Воложскую площадь, мимо которой шло шоссе, а потом около нашего времени и совсем закрылись, так как с проведением железных дорог нужда в ярмарках вообще перестала существовать. Только иногда теперь по понедельникам, вдоль шоссе, на Питинской (конные базары с Воложской площади были перенесены на Питинскую, потому что первая стала застраиваться разными учреждениями, как то: 5-й школа, пожарное дело, профессионально-техническая школа, городской театр и др.) площади ближе к городским весам

"служивыми"). Для них специально была выстроена приходская церковь Питинская, существующая по сей день. По мере роста монастырских имений и предпринятый разрастался и класс монастырских слуг. Они уже не могли помещаться в одной слободе, а потому стали расселяться и застраивать нынешнюю улицу К. Маркса. Так образовались две служных слободы. Одну стали называть верхней, а другую нижней или Чертольской (как расположенную по оврагу: овраг по старинному - чертолье). Верхнюю после переименовали в Александровскую, хотя обыватели знали ее больше под именем Выфанки или Лифанки, а Нижняя так и осталась до сих пор со своим старинным названием.

Относное хозяйство монастыря требовало огромного количества рабочих и мастеров своего рода. Не забудем, что старинные помещицкие хозяйства ничего не покупали, а все свои нужды обслуживали при помощи крепостных крестьян. Судьбы крепостных крестьян, с ростом монастырского хозяйства рос и класс рабочих. Они носили название службиков, так как были при монастырских службах. Трудно пересчитать все те ремесла, которые производились в монастырских службиками. Тут были портные, чеботари, плотники, столяры, бочари, пивовары, кузнецы, слесари, токари, ковшечники, лежечники, серебряные дел мастера, крестьяне-штанники, красильники, колесники, санники и т. д. До сих пор нас довольно распространены фамилии Бочаров, Иконников, Токаев, Пивоваров, Котельников, Красильников и др. Монастырские службиковый и волочной дворы, орудья, гумны, кузницы были расположены там же, где они находятся и сейчас. Поэтому и все эти службиков жили преимущественно в этом районе: Кокучева, Петропавловская улица, Штанная, огачи и в других районах, как, например, в Клементьеве. До сих пор существует улица под названием Валовой. Кокучева и район Штанной и теперь еще являются самыми бедными в нашем городе.

Район Ильской улицы после смутного времени в XVII веке был заселен войсковыми частями, на обязанности которых было защищать лаврскую крепость в случае повторения осады. Через 8 лет снятия осады, в 1618 году поляки действительно опять подошли к стенам Лавры, но до осады дело не дошло: недалеко от Лавры в существовании и теперь село Деулино было заключен мир. Эти войсковые части были стрельцы и пушкарки. Образовались две новых слободы: Пушкарская и Стрельцкая. Название Пушкарки существует и теперь, а название Стрельцкой заменено Ильской и Долой. Штанная улица произошла таким образом: в 1764 году правительство, давно добравшееся до монастырских богатств, отобрало, наконец, монастырские имения в казну. Многочисленные службиковые труд стали свободными, не обязанными работать на монастырь. Ему оставлено было строго определенное количество слуг, определенный штат. Эти слуги стали называться штанники.

(Продолжение на стр. 5)

Краткий исторический очерк

города Сергиева,

опубликованный в книге "Отчет о работе Сергиевского уездного исполнительного комитета Совета рабочих, крестьян и красных депутатов", 1923 г.

этим стали возникать и другие, меньшие торговые центры, особенно на больших дорогах, ведущих к Москве. Для торговых обозов нужны были стоянки для отдыха и ночлега.

Оставались и начинали обживаться в одном определенном месте. В таких местах возникали постовые дворы, харчевни, лавки с съестными припасами и кормом для лошадей, селились кузнецы, дворники, плотники и столяры для необходимых в дороге починков. Услугами этих ремесленников и торговцев стали пользоваться и окрестные крестьяне, связывавшиеся сюда по определенным делам на базары ярмарки со своими продуктами частью для перепродажи их в Москву (как и теперь еще крестьяне на базаре в Сергиеве продают свои продукты: сено, овес, ячмя, молоко и др.), частью для продажи ремесленникам, которые не имели теперь времени заниматься крестьянством.

Так в разных местах большой дороги возникали торгово-промышленные поселки, то есть города.

То же случилось и с нашим Клементьевом. Это село как раз лежало на большой дороге, связывавшей Москву с северными городами: Ростовом, Ярославлем, Костромой, Вологдой, а потом и Архангельском. Сначала это было обыкновенная грунтовая дорога, около 1845 года по ней проложено шоссе, а немного позднее и железный путь. Неужно забывать, что вплоть до XVIII века (Петр I) эта дорога была одной из самых бойких торговых дорог. Юг наш еще не был заселен, а Черном море еще не думали, Балтийское море было в руках сильных государств Польши и Швеции. Наша Западная торговля (с Западной Европой) велась преимущественно через Белое море (с XVII в., со времени Ивана Гроз-

ского Корпуса (где в последнее время помещался клуб Электромеханики).

В Клементьеве же происходили базары и ярмарки. По понедельникам бывали конные ярмарки, а в Успенский день (храмовый праздник Клементьева; в старину у нас в России, да и в Западной Европе ярмарки приурочивались к большим церковным торжествам) огромная ярмарка, продолжавшаяся около двух недель и тянувшаяся на две версты в поле.

Клементьев не было и административным центром, где сосредоточено было управление над многочисленными подданными монастыря, крепостными крестьянами окрестных деревень. Тут производили над ними суд и расправу, тут же была и тюрьма. Можно предполагать, что и теперь существующая тюрьма стоит там же, где она стояла и в старину, во всяком случае она была в этом же районе.

Так было до конца XVIII века, но уже и тогда клементьевские купцы стали постепенно переносить свои лавки и шашади поближе к монастырю. В начале XIX века они выстроили старые торговые ряды (теперь сгоревшие) в половине XIX века выстроены ряд лавок вдоль монастырской стены, а в начале XX века, совсем недавно, на нашей памяти монастырем построены новые торговые ряды (сгоревшие и частью восстановленные).

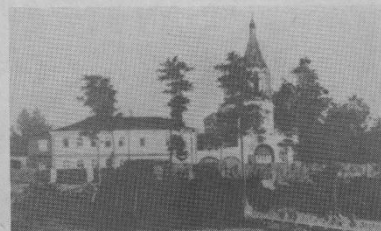
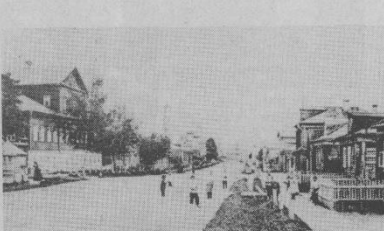
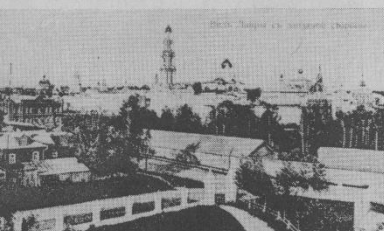
Мало-помалу торговля стала переноситься в центр, хотя была и в Клементьеве. Окончательный удар клементьевской торговле был нанесен Московско-Ярославским шоссе, проведенным около 1845 года. Мы уже знаем, какую роль играли дороги в деле возникновения и развития городов. Дорога создала Клементьев, дорога его и погубила. Дело в том, что

можно видеть несколько цыган, торгующих жалкими орудиями: это остатки глубокой старины, последний свидетель былой славы клементьевцев.

Теперь Клементьев - самый глухой угол наш города.

Теперь посмотрим, как и когда образовались другие части нашего города.

Немного позднее Клементьева, в начале XV века, возникли два поселения: село Панино и Служная слобода; село Панино было расположено в районе Ильской улицы, по горе над Келарским прудом. Это было сначала княжеское, потом монастырское крестьянское село. Теперь от него не осталось никаких следов. Оно было выжжено поляками во время осады Лавры, как и все другие окрестные села, и после осады не было восстановлено, но память о нем сохранилась в названии слободы Подпанниковой, существующей до сих пор. Это радломов по берегу Келарского пруда выселившихся из села Клементьева. Под этой слободой, очевидно, и было расположено село Панино. Служная слобода находилась на том месте, где теперь Нижняя улица. Она называлась так потому, что там были дома монастырских слуг, то есть многочисленных управлений, разбросанных по всей России имений и предпринятый монастыря. Как для управления имениями, так и вообще для ведения самых разнообразных дел такого крупного капитала, каким был монастырь, этот последний нуждался в большом количестве особых должностных лиц, которые назывались слугами и жили в особой монастырской слободе. Они были дворянского звания. Слугами и служивыми людьми назывались в старину мелкопоместные дворяне, несшие военную службу (в деревнях старухи до сих пор называют солдат



(Продолжение.)

Начало на стр. 4

Поселены были они на территории Шатной усадьбы, от них она и получила свое название. Переаславская и Московская усадьбы образовались уже после проведения шоссе, то есть около половины XIX века. Они стали играть такую же роль в городе, какую раньше играло село Клементьево. На них расположились главным образом постоялые лавки, кузницы и пр.

Позднее других был заселен железнодорожный район, занятый железнодорожными постройками и домами служащих.

Остается еще упомянуть о Рыбинке, названной так потому, что вблизи описе, на Кончуре, имелись монастырские рыбные садки.

Такова в самых общих чертах внешняя история нашего города.

Перейдем теперь к составу населения города и его занятиям.

Как мы видели раньше, основное население нашего города состояло из крестьян, ремесленников, торговцев и монастырских слуг. Стрельцы и пушкари просуществовали недолго, так как очень скоро (окончательно при Петре I) государство ввело систему регулярных армий. Все эти разряды населения были в полной зависимости и подчинении у монастыря. Все они так или иначе служили монастырю, кто непосредственно, кто платя крепостной оброк.

В 1764 году монастырские земли были отобраны в казну, и население города стало свободным. Это обстоятельство мало изменило род занятий жителей. Только слуги монастыря не могли теперь применить своей профессии в городе. Поэтому они или ушли в другие места, или занялись торговлей. Остальные сдвинулись по большей части к сельским приписанным занятиям.

Применяя современные определения и названия классов, население нашего города можно назвать мелкобуржуазным. Здесь нет и не было ни крупной буржуазии (если она и была, то в очень небольшом количестве), ни пролетариата, так как не было сколько-нибудь значительных фабрик и заводов.

Главным занятием города Сергиева является кустарный промысел, преимущественно иржушечный. Это занятие не только горожан, но и значительной части Сергиевского района. Кустарное производство Сергиева и его района настолько велико, что его изделия распространяются не только по всей территории республики, но и далеко за ее пределами. В этом году в Сергиеве открыто специальное отделение Московского Внешторгбанка, свидетельствующее об увеличении вывоза наших изделий за границу. Преобладающие такого рода изделий в нашем городе исторически объясняется очень просто. Мы уже видели, какое количество рабочих было занято самыми

разнообразными ремеслами в исключительно большом хозяйстве монастыря. И это в течение целых веков. Ясно, что ремесло для огромной массы населения делалось настолько привычным, что вошло как бы в природу мастеров, сделав наследственным. Можно указать целые фамилии, которые из поколения в поколение занимались одним и тем же ремеслом. После закрытия, или вернее, значительного сокращения монастырского хозяйства в 1764 году спрос на изделия наших кустарей резко снизился огромными массами богомольцев, которые непременно везли с собой на память от Троице-Сергиевской иржушки, иконы, кресты, ложечку, коробочку и пр.

Социальное положение наших кустарей вплоть до Октябрьской революции было самое безотрадное. Это бесправная, забитая, полуголо-

дованная и дряка, под названием губных, они заседали в особой губной избе. После освобождения от власти монастыря все население, кроме слуг, то есть крестьяне пахотные и неплахотные, занимавшиеся торговлей и промыслами, перешли в ведение Коллегии экономии, особого ведомства, созданного Екатериной I для управления освободившимися монастырскими крестьянами. Это было в 1764 году.

Но такое положение продолжалось недолго. Ввиду того, что огромное большинство сергиевских крестьян было неплахотным, то есть в сущности эти крестьяне были горожанами, давно порвавшими связи с крестьянским хозяйством, в 1787 году им было позволено записываться в мясницкое и купеческое сословие.

Одновременно с этим было введено городское самоуправ-

ление, для чего построена ратуша (городская дума); с этих пор наш поселок официально признан городом, и жители его стали горожанами не только в действительности, но и по закону. Название ему было дано Сергиевский Посад. В административном отношении город был подчинен Дмитрову.

В 1870 году (Александр II) в городских самоуправлениях произошла реформа, коснувшаяся, конечно, и нашего города.

Подчинение Дмитрову было неудобно как для Сергиевского Посада, сообщенного которого с Дмитровом крайне затруднительно, так и для многих волостей, экономически связанных с нашим городом, в административном подчинении другим городам. Ужаме, например, на Константиновскую волость, связанную с нами шоссевой дорогой, издавна ведущую обмен с нашим городом. Между тем административно она была подчинена городу Александрову. Поэтому в 1920 году из некоторых волостей Дмитровского, Александровского и Переяславского уездов, экономически тяготеющих к Сергиевскому Посаду, образован особый район, во главе которого поставлен Сергиевский Посад как его уездный город с именем города Сергиева.

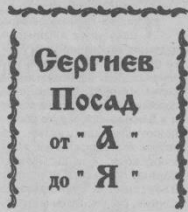
Он получил устройство согласно общему положению об уездах по Конституции РСФСР.

Изага история нашего города, нельзя обойти молчанием той роли, которую в ней сыграл монастырь, хотя он играл настолько огромную роль в истории всего государ-

ства, что его роль в отношении города кажется маленькой.

Здесь уместно сослаться на общегосударственную роль монастыря только в самых общих чертах, так как это очень большой вопрос, требующий специального исследования. Желаясь ознакомиться с ним подробнее можно указать книги: Е. Голубинский "Предисловие к Сергий Радонежский и основанная им Троицкая Лавра", и М. Горя "Троицкая Лавра и Сергий Радонежский".

Обычно принято думать, что всякий монастырь, в том числе и наш Троицкий, является только собранием иноков, поставивших себе целью спасение души и молитвы за верующих. В действительности же крупные монастыри, особенно такие, как Троицкий, представляли из себя огромную экономическую силу, имевшую колоссальное влияние на



укрепления власти Московского князя, приводя в подчинение непокорных ему уездных князей (Туверской и Рязанской). Немалую роль сыграл монастырь в деле подавления смуты, столь невыгодной для помещиков и купцов. Петр Великий спасался за крепкими стенами Лавры от возмущавших стрельцов.

Все, даже определенно захватнические войны, как была, например, японская, монастырь подкреплял своим авторитетом. До сих пор в одном из лаврских музеев хранится икона, которую отправляли в штаб армии при всякой войне, начиная с войны царя Алексея (XVII век) и кончая войной 1914 года.

Такова в самых общих чертах роль монастыря в истории нашего государства.

Переходя теперь к названию города, надо сказать то, что он был очень беден как со стороны внешнего, так и внутреннего благоустройства. В нашем городе очень долго не было водопровода, не было электрического освещения, не было приличных помещений для городских школ, не было хорошей типографии, не было общественного сада для гуляния.

Между тем, все это давно было, только не в городе, а в Лавре. В нашем городе можно было встретить роскошные экипажи и кареты, запрещенные чистокровными лошадами, в богатой упряжке, были роскошные гостиные с первоклассными ресторанами, многоэтажные, почти небоскребы, дома, в окрестностях города можно было видеть первых миллионеров, молодой породистый скот и пр. Все это было, но все это принадлежало не городу, а монастырю. Между тем наш город по количеству населения и как торговый центр района, вероятно, много больше очень и очень многих наших уездных городов.

Чем же объяснялась его бедность. Его бедность объяснялась богатством монастыря. Дело в том, что все доходные статьи города как то: торговые помещения, базарная площадь, доходные дома, гостиные и пр. - все это приносило доход не городу, а монастырю.

Заканчивая этот краткий исторический очерк, надо сказать, что теперь, после всех перемен, которые произвела революция в нашем городе, после того, как хозяйственные статьи монастыря перешли к городу, Сергиев имеет все данные к тому, чтобы в недалеком будущем сделаться значительным и культурным центром.

Н. ШАФРАНОВ.

Краткий исторический очерк города Сергиева,

опубликованный в книге "Отчет о работе Сергиевского уездного исполнительного комитета Совета рабочих, крестьян и красных депутатов", 1923 г.

ная, полураздетая темная масса, не знаящая счета рабочим часам. Работали всеми семьями от мала до велика. Работали по дедовским образцам и традициям, применяя самую примитивную технику. Продукция получалась самого низкого качества. Уже самое название их "белешники" говорило за их положение. Объясняется это вековым игом капитала. Сначала крепостные монастыря, после освобождения попавшие в руки спекулянтов, они, разумеется, не могли улучшить ни своего производства, ни своего социального положения. Будучи все-таки собственниками, работая в своих домах и своими инструментами, хотя подчас и из чужого материала, они, конечно, не могли организоваться для борьбы за лучшее положение. Только уже в конце XIX века их положение стало немного просветлеть. На помощь кустарям пришло земство. Оно организовало учебные мастерские, где кустари под руководством квалифицированных мастеров и художников учились лучшим приемам своего производства и затем организовывались в самостоятельные артели. Уже в XX веке учебная часть выделена в особую ремесленную школу, для которой выстроено специальное хорошо приспособленное и оборудованное здание. Теперь это - профессионально-техническая школа по деревобделочному и иржушечному производству Москпрофобра, где обучаются дети из детских домов МОНО, дети рабочих, кустарей и крестьян.

Здесь они участв не только ремеслу, но и получают общие

ветрилос и теперь является только историческим воспоминанием.

Особенностью наших крестьян является то, что они соединяют крестьянские и городские занятия. Это объясняется их особым положением. Это крестьяне городские, живущие в городе, но имеющие крестьянские наделы, что встречается нечасто. Кроме сельского хозяйства, они занимаются мелкой торговлей, производством иржушек и пр.

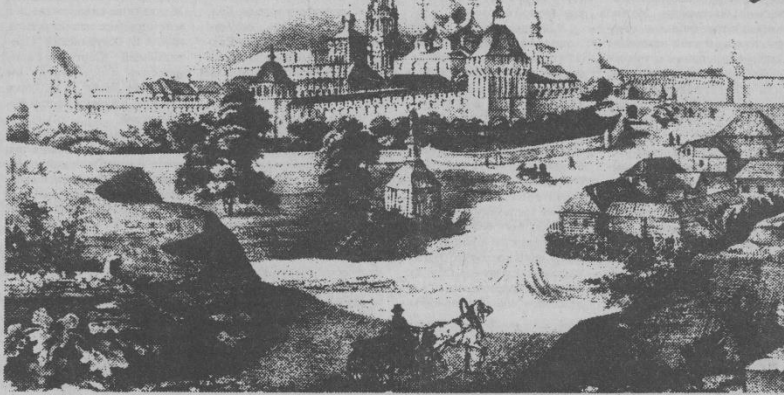
У нас много, например, парикмахерскую, заправку, автослесарей, которые состоят из крестьян, не покидавших своего крестьянского дела.

Что касается до управления городом, то оно испытало следующие перемены:

До освобождения монастырских крестьян от крепостной зависимости в 1764 году жители нашего города управлялись на общих основаниях как все крепостные крестьяне. От монастыря назначался особый тиун или приказчик, сидевший в тиунской избе в Клементьеве и творивший суд и расправу над крестьянами (см. выше). В помощь ему давался доводчик или недельщик. Оба они назначались обыкновенно из монастырских слуг, живших в службой слободе. В управлении также принимали участие крестьяне через своих выборных. Эти выборные: земский староста, целовальник и дьяк (секретарь) заседали в особой земской избе. Со времени Грозного (XVII век) выборным от крестьян предоставлялось право разбирать уголовные дела. В составе старосты, назначавшегося из монастырских слуг, це-



ПЛАФНУТЬЕВ САД



цветочные клубы: Ухаживали за садом наемные работники, богатеи, семинаристы.

"А как в воскресенье, так же вторники и четверки семинаристы свободны бывают от учения кои семинаристы в оных садах почти всегда гуляють: то в те свободные от учения дни, показавшим семинаристам делать копаше на дерну, разводит цветники", - читаем в одном из документов Лавры за 1780 год.

Пафнутаевский сад лишь один из садов Лавры XVIII - XIX вв. Сады, пруды, сенцовские, со всех сторон окружал Троице-Сергиеву Лавру, превращали ее как бы в один большой сад, органично соединяли Лавру с окружающим ландшафтом, усиливали красочность и живность ландшафтно-архитектурного ансамбля.

При работе над изучением материала о Пафнутаевском саде был обнаружен любопытный документ, который, возможно, будет небезполезен для любителей садоводства. Это "писменное наставление" московского священника Михайлы Дометиева, прилаженного в 1780 году властями Лавры для посадки фруктовых деревьев: яблонь, груш, вишен, слив и черешни.

"Садить деревья должно, как они сидели прежде, то есть столько же глубоко... по посадке оные деревья должны иметь не мешкая поливать болше по четыре ведра а по мене по два, оную поливку оному дереву должно один раз, а затем оные деревья около самого дерева должно обвалить землею вышиною в три четверти аршина: зимой как скоро найдет снег, то должно обкладя его около оных оной опотыгать, и сне продолжать надлежит чрез всю зиму. Весною по усмотрению времени должно от оных дерев отвалить землю и сделать из оной окол оных круглыя лунки, по том примечать, ежели земля просохнет, то должны пакы поливать посаженные оные деревья по тойкой же мере, сия поливка во время засухи должна чинима быть чрез три дни; а хотя когда и дождь препадет, да ежели малю, то несмотря на то оную поливку неоставлять, продолжать же надлежит до того времени пока деревья начнут давать новая побег".

Константин ФИЛИМОНОВ, старший научный сотрудник историко-художественного музея.

Троице-Сергиева Лавра началась с небольшой пустыни, основанной в XIV веке преподобным Сергием Радонежским на поросшем лесом холме Макоев. Трудами предодобного Сергия лес на холме и в близкашей округе постепенно заменился садами, а в дебрях на дне оврагов, окружающих холм, появились рукотворные колоды и пруды. Заботами преподобного Сергия, его учеников и последователей усидания пустыни на Макоев уже в XVI веке превратилась в знатнейший монастырь России, выделялся среди прочих обителей "яко солнце или яко луна посреде звезд". Украшению Лавры во многом способствовали развитая система благоустройства, включавшая в себя и элементы преобразованной природы: пруды, сады по их берегу.

Искусственные пруды вокруг Лавры (Конюшенный, Круглый, Пятницкий, Келарский, Белый) не только украшали, но и защищали ее, препятствуя подходу к лаврским крепостным стенам. Не случайно в дни так называемого "троицкого сидения", в 1608 - 1610 гг., на берегах прудов, на прудовых плотины особенно часто происходили столкновения троицких "сидельцев" с осаждавшими Лавру польско-литовскими отрядами.

К настоящему времени близ Лавры от развитой некогда прудовой системы сохранились лишь два пруда: Белый и Келарский. Белый пруд расположен близ Уточей башни, название которой, по одной из версий, связано с тем, что Петр I некогда стрелял отсюда уток на Белом пруду. Сам пруд искусственный, но подпитывается, вероятно, подземными ключами. По названию Верхнего и Нижнего прудов вошел в историю осады Троицкой Лавры.

Авраамий Палицын, автор сказания об осаде Троицы, сообщает, как узнав о том, что Белый пруд подземным путем снабжает монастырь водой, поляки попытались "перелить от труб воду", надеясь жабой покорить осажденных. И вот однажды ночью произошло сражение за воду Белого пруда. Предоставив слово Авраамию Палицыну: "Неции же охотники, ишедше ночью из града тизмо, на старое литвина везше, во град введоша; и все умышленныя враг все услышали бысть. И в той же час все оубо до колуповаше до труб, введенных во обитель... а ибже вода прудовая во град утече. Граждане же, наки ишедше из града, в тое ночь побияя всех сие зло

В наше время, когда все сильнее ощущается загрязнение окружающей среды, когда все чаще слышны известия об экологических катастрофах, особый интерес представляют исторические свидетельства о том, как относились к природе в старину. "О, светло-светлая и украсно-украшенная, земля

деющих... И тако литвы и изменников сий совет не збытсся. На утре же злоден, урвение в пруде мало воды и своих избивших, восславше руками".

Второй, сохранившийся при Лавре пруд - Келарский расположен южнее монастыря. Он устроен в 1558 году при келаре Андрее Ангелове; отсюда и произошло название пруда. Пруд не только прикрывал подступы к обители, но имел и хозяйственное значение. На пруду колоды лед для монастырских потребов, поддерживали проруби для поения лошадей. Последнее связано с тем, что берегом Келарского пруда проходила старая дорога из Москвы к Троице. Не случайно и сейчас один из лучших видов на Лавру открывается с Клементьевской улицы - участка упомянутой дороги. Сочетание обширной водной глади пруда с ансамблем лаврских зданий производит неизменно сильное впечатление.

На северном берегу Келарского пруда расположен так называемый Пафнутаевский сад - крупнейший сад Троице-Сергиевой Лавры. В настоящее

время бывший городской парк культуры и отдыха находится в запущенном состоянии. Что представлял собой сад в прошлом? Откуда произошло его название?

Относительно происхождения названия сада известно предание, слышанное в 1860-х архиепископом Евгением в Донском монастыре от московского старожила Пафнутаева и опубликованное в 1890 г. в историческом описании Троице-Сергиевой Лавры. Упоминутый Пафнутаев, смывая на семейную родословную, рассказал о том, что Пафнутаевский сад назван так царем Петром I по имени родоначальника семьи Пафнутаевых - стрелецкого голытьбы Пафнутия Сагалова, который во время стрелецкого бунта известил царя, находившегося в Троице, о "зловещем умысле" на его жизнь. Выслушав стрельца в монастырском саду, царь якобы сказал ему: "Пусть же на память верной твоей службы и заслуги, сей сад именуется отныне Пафнутаевым".

Проверить достоверность этого предания невозможно. Нев его пользу то, что в подроб-

нейшей описи Лавры 1701 года, составленной по приказу Петра, и название Пафнутаевский сад не встречается. Согласно указанной описи на месте сада, позднее названного Пафнутаевским, в 1701 году существовали: Луковый двор, в котором произрастало 777 яблонь и 12 гряд красной смородины, и "Архимандричий яблонный сад", вмещающий 453 яблони и 25 гряд красной смородины.

Архимандричий сад располагался у южной стены Лавры напротив архимандричских (совр. митрополических) покоев, отделяясь от них крепостной стеной. Крепостная стена, впрочем, не мешала архимандричу Лавры любоваться садом из беседки, расположенной в верхнем ярусе Лукового двора. Ажурная, выложенная из кирпичя беседка над башней, называвшаяся "галдарией", сохранилась до наших дней; существует и застекленный проход по верхнему ярусу крепостной стены, соединяющий беседку с митрополическими покоем.

К середине XVIII века старый Луковый двор и Архимандричий сад объедин-

ились в один - Пафнутаевский сад. Помимо традиционных яблонь и смородины, в саду выращивали и другие растения, необходимые для братской трапезы. Так, в 1793 году надзирающим за Пафнутаевским садом иеромонахом Самуилом было куплено: "Картофель полтора четверика, луку три четверика, гороху сороспелова и сахарнова, ретки паровой, свеклы, петрушки 2 фунта, салату кочаного немецкого полуфунта, шпильфа немецкого 10 золотиков, огурцов разных, маэрану немецкого четыре золотика, пустырнику 2 фунта с половиною, чабру четверть фунта, укропу полфунта, крес салаты фунт, шихорей 150 кореньев". Всего на 8 руб. 54 коп. Однако Пафнутаевский сад не был лишь плодовым садом и огородом: он предназначался и для отдыха, и "для чести Лавры". Не случайно посету в XVIII - XIX вв. сад, и особенно его ближайшая к Лавре сторона, имел регулярную планировку: по сторонам высаженным песком садовых "прешпектов" росли березы, рябины, липы; рядом с овощными грядками располагались

ловых гумен располагалась "огород капустной, огорожен вокругзабором". На дворе, "что слывет луковой" находился огород с 752 яблонями и 12 грядками красной смородины. Кроме того, "за монастырем у монастырских Волняных ворот входе городской стены архимандричий яблоневый сад, огорожен забором. В нем 453 яблони, 25 гряд смородины красной. Другой сад яблоневый построен вновь, огорожен, 10 небольших яблонь".

Помимо этого, на пространстве между садом Клементьевским и рекой Конурой располагались три рыбных сада. Уже в стороне от дворов, садов, огородов и рыбных садиков находились слободы. Их жители, став в конце XVIII века горожанами, препратили своим трудом Сергиевский Посад в грушевую столицу.

Владимир ТКАЧЕНКО, заведующий историческим отделом историко-художественного музея.

Троицкие подмонастырские слободы

(Окончание. Начало на стр. 3)

При этом какие-то профессии перестали пользоваться спросом, но зато возникла потребность в новых видах труда. В целом за исследуемые 140 лет группа лиц, не имевших определенных занятий, составила 40 процентов от общего числа работников. Далее следует группа работников управления и канцелярии, которые составляли 22 процента от общего числа занятых в монастырском хозяйстве. За ними следует вооруженная охрана монастыря, которая составляла 14,6 процента от общего числа работников. Группа хозяйственных работников была в четыре раза меньше тех, кто не имел профессии, и составляла 10 процентов. К ним призывалась группа хозяйственных ремесленников, которая составляла 9,5 процента от общего числа работников. Последнее место по количеству работающих занимала группа художественных ремесленников - 4 процента.

Таким образом, Троице-Сергиеву монастырю требовались прежде всего люди для некачественно выполняемого

физического труда, а также работников профессий, связанных с хозяйственным управлением, делопроизводством и вооруженной охраной. Перечисленным видам деятельности было занято свыше 2/3 всех слободских работников.

В группе хозяйственных работников 48 процентов от их общего числа составляли те, кто был занят добычей и приготовлением пищи, и 47 процентов те, кто работал на конном и скотном дворах.

В группе хозяйственных ремесленников 37 процентов от общего числа составляли те, кто был занят строительными работами и 29 процентов - те, кто работал с деревом.

В группе художественных ремесленников 37 процентов от их общего числа составляли те, кто занимался живописным делом, и 33 процента - те, кто работал с металлом.

В живописном делом занималось 117 человек, а художественной резьбой - 87 человек. В процентном соотношении это соответственно составляет 1,5 процента и 1,1 процента. Из географических справочников XVIII века известно, что еще до образования Сергиевского Посада жители бывших подмонастырских слобод уже занимались изготовлением росписной деревянной игрушки. Последнее из приведенных цифр наглядно свидетельствует о том, что этот промысел стал развиваться, а, возможно, и зародился лишь после перехода всех церковных земель, в том числе земель Троице-Сергиева монастыря, в казенное ведомство. Несомненно, экономическая ситуация, сложившаяся в бывших подмонастырских слободах после февраля 1764 г., была примерно такой же тяжелой, как и нынешняя. Очень многие профессии оказались ненужными и слобожанам пришлось осваивать новые или малозна-

комые для них виды трудовой деятельности.

Все познается в сравнении. С чем можно сравнить Троице-Сергиев монастырь и его слободы? Самая близкая аналогия им - боярская или царская усадьба! Например, недалеко от современной деревни Рязанцы в середине XVIII века существовало сельцо Кудрявцево, бывшее личным владением царя Алексея Михайловича. По описи 1676 г. в сельце числился избышка с сенями "для пришествия великого сударя". Рядом с избышкой был вырыт погреб для хранения различных напитков. Поодаль располагался двор приказчика, в котором находились три горницы, баня, конюшня. Поблизости стояли вкось иезуитская и солдат. В стороне располагался конюшенный двор, пять житниц, гумно. Подле конюшенного двора был построен двор, в котором жил мельник. Рядом с двором последнего был выкопан на овраге пруд и построена мельница. Еще один пруд выкопали на со-

Материал выпуска подготовлен Е. АНИКЕЕВЫМ. Редактор Л. ГИРЛИНА.