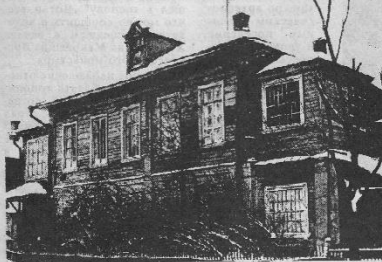




Газета для тех, кто любит наш край и хочет знать его историю  
Приложение к газете "Вперед", № 20, май 1996 года



Дом на Валовой улице.  
Фото 1991 года.

## Дом на Валовой и его Обитатели

(Продолжение.  
Начало в "Краеведческом  
вестнике" № 19)

Летом 1917 года в Сергиев Посад приехал Сергей Павлович Мансуров с женой Марией Федоровной. Они заняли первый этаж дома графов Олсуфьевых на Валовой улице и прожили восемь лет около Троице-Сергиевой лавры и ее скитов.

М. Ф. Мансурова была внучкой Николая Петровича Трубецкого и двоюродной сестрой графини С. В. Олсуфьевой. Но не только родственные отношения связывали эти семьи. Они сблизилась во время первой мировой войны. С. П. Мансуров, одоленный от воинской службы по состоянию здоровья, работал на Кавказе во Всероссийском земском союзе по организации лазаретов для раненых, а руководил Кавказским отделением союза граф Ю. А. Олсуфьев.

Видно, по совету Олсуфьевых в 1916 году на пути из Тифлиса в Москву (в отпуск) Мансуровы заехали в Оптину пустынь. Там произошла их первая встреча со старцем Анатолием, который был духовником Олсуфьевых. С тех пор до закрытия в 1923 году Оптиной пустыни Мансуровы даже в самые тяжелые годы жили там. "Пошла ходила плохо, трудилась, но добилась у входа в вагон с нехотевшими нас пускать ибсажирими, иногда подолгу сидела на какой-нибудь маленькой станции, от усталости ложилась на пол и засыпала с плетущей под головой, Плетушка и узелок - смена белья, жесткой чайник, кружка, кусок хлеба, может быть, отрезок колодезный картофелек..." (М. Мансурова).

С. П. Мансуров закончил философское отделение историко-филологического факультета Московского университета. В его религиозных исканиях большими событиями были посещение Зосимовой пустыни (в 20-ти км от Троице-Сергиевой лавры) весной 1913 года и

знакомство с работой Павла Флоренского "Стоил и утверждение истины". Так что переселение в Сергиев Посад не было случайным.

"Первая зима (1917 - 1918) у себя дома. С. Мансурову 27 лет. Последние месяцы очень мала ростом... Иногда и утрени в Троицком соборе. Старые лавры и иконы, их глубина. Красота собора. В заснеженных лесах - скиты. Торжественная тишина. Лесные поляны. Улицы Посада, белизна снегов - молчание... Большой колокол Лавры и звон в скитах... Дом отца П. Флоренского в скромном переулке, в ряду друзей, посадских домов. Обоз Флоренского, провозящего сраны сугробов. Первые встречи. Подобие монастырской гостиницы, как осуществимый идеал, была квартира на Валовой улице. Собранные раньше книги с любовью устанавливаются на полках. Сергей Мансуров приступает к преравливанию на два года работе (из воспоминаний М. Мансуровой). Прерванной работой было сочинение по истории церкви."

С. П. Мансуров вошел в состав Комиссии по охране памятников старины и искусства Троице-Сергиевой лавры. Т. В. Розанова так вспоминала о первой встрече с С. П. Мансуровым: "...Кто мне вышел высокий молодой человек, скромно одетый, благообразного вида, шатен, с приятным мягким выражением лица, карими умными большими глазами и с чрезвычайно благородными изысканными манерами. Терпеливо и не торопясь, объяснял он мне канцелярское дело и показывал, как нужно записывать "входящие и исходящие бумаги". Я была не из понятливых учениц, и мое терпение было тронутно его добротой и синхронностью...чрезвычайно!"...

Я работала в Комиссии по охране Троице-Сергиевой лавры. Наша канцелярия в то время еще находилась в Митрополичьих полах. Крутом

все веяло стариной. Со стен смотрели из золоченых рам сановные иерей и императрицы, былых времен; Паркетный пол блестел. Сама я преимущественно в высоком старинном кресле и даже на подушках, так как была очень мала ростом.../.../

...В 11 часов дня появлялся в канцелярии Сергей Павлович Мансуров, большой частью с котомкой за плечами. Это он приходил от позаней обслуги из Троицкого собора, где находилась мощи преподобного Сергия... Я знаю, что после занятий Сергея Павловича отправится стоять в очередь или за хлебом, или за картофелем, для чего у него и покотится за спиной походная сумка... Олсуфьев, кажется, недоволен его запозданием, но Сергей Павлович спокойно садится за стол и принимается за дела..."

Но здоровье С. П. Мансурова было к этому времени уже похоловало. Осенью 1918 года он поехал в телушке за хлебом и вернулся тяжело больной гриппом "испанкой". Доктор предупредил, что может начаться туберкулезный процесс в легком. А в январе 1920 года Мансуров был арестован. Хотели арестовать его отца - иерейского церковного и общественного деятеля. Вся "линия" Сергея Павловича была в том, что он не хотел сказать, где находится отец. 10 дней его держали в очень плохих условиях в местной тюрьме, потом переправили в Москву на Лубянку, затем в Бутырскую тюрьму. В тюрьме он заболел сильным тифом, пережил кризис на полу, без медицинской помощи. Потом поехали в больницу, а из больницы снова перевели в обшную камеру. Благодаря хлопотам жены через 4 месяца отпустили на свободу, и он вернулся на Валовую улицу.

В апреле 1920 года был принят декрет о создании в Троице-Сергиевой лавре музея, и С. П. Мансурову было поручено заведывание

живет исключительно светлая душа".

Весной 1925 года в связи с угрозой нового ареста Мансуровы уехали из Сергиева Посада...считались некоторое время по стране. В ноябре 1926 года С. П. Мансуров был повешен в сан и получил место священника в Дубровском женском монастыре в 12-ти км от города Верей Московской области.

Но обострился туберкулез и 2 марта 1929 года в возрасте 39 лет он скончался. Т. В. Розанова писала: "...в гробу передо мною лежал праведник, так много потрудившийся для людей и так умевший любить и прощать."

Был Великий пост... Последняя заплюкочная обслуга "Преждеосвященных даров" казалась пасхальной службой.

На могилу за гробом шло множество духовенства и народа... Солнце ярко освещало эту торжественную процессию. Снег уже таял. Все говорило о весне, вечной жизни, а не о смерти и тленности...

Таков был Сергей Павлович Мансуров, и такова была его праведная кончина".

М. Ф. Мансурова скончалась в Москве в 1976 году.

"Очерки из истории Церкви" С. П. Мансурова были опубликованы в 1991 - 92 гг. в журнале "Даниловский благовестник", а затем вышли отдельной книгой. А о библиотеке Лавры С. П. Мансуров написал статью "для сборника "Троице-Сергиева лавра", выпущенного в 1919 году Комиссией по охране памятников искусства и старины Троице-Сергиевой лавры. Тираж сборника был ничтожен, уцелело только несколько экземпляров.

Статья Мансурова отличается особым, поэтичным стилем изложения: "Здесь, в мертвых во виду рукописях, - писал он, - запечатлены мысли и чувства, которыми дышала древняя Русь. Здесь перед нами великим взором, в этих громадностях и вместе прекрасных фоллиантах, открывается, чему удалось, к чему стремилось, чему верило, чего настойчиво искало не одно, не два, десятки поколений исторических деятелей прошлого".

В одном из номеров "Краеведческого вестника" мы опубликуем эту замечательную работу С. П. Мансурова.

Т. СМЕРНОВА,  
старший научный сотрудник  
музея-заповедника.

Благодарю графиню Антонину Владимировну Комаровскую за предоставленные воспоминания М. Ф. Мансуров, Т. В. Розановой и А. В. Романовой.  
(Окончание следует)

### Памяти друга - Юлия Константиновича ГОРШКОВА

Умер хороший человек, Юлий Константинович Горшков - председатель районного совета ветеранов. Было ему всего 70.

Хвората и жаловаться на здоровье он не любил. Даже когда в последнее время стал чувствовать себя неважно, в больницу лег только после того, как пролился торжество по случаю 51-й годовщины Великой Победы, в подготовке к которым он принимал активное участие. Он всегда отвергал похвалы к себе внимание, вот и на этот раз не захотел воспользоваться предложением друзей - пройти обследование в специальной клинике в Москве: "Чему быть, того не изменить", - сказал, как отрезал.

Вся жизнь Юлия Константиновича связана с нашим городом. Здесь он родился и вырос, ушел воевать, когда исполнилось 18. Было это в 43-м году. А до этого служил в истребительном батальоне, который создали в Загорске в августе 1941 года для борьбы с десантниками, панкисами для охраны заводов, фабрик и других жизненно важных объектов. В армии служил инженером, получил серьезное ранение в голову, но после госпитализации снова стал в строй. Воевал до Победы.

Потом вернулся в родные места, поступил сасарем на ЗОМЗ, кончил техникум, институт, стал конструктором, возглавил отдел, был избран председателем завкома, затем секретарем партийной организации, работал заместителем главного инженера, короче, всегда был в первых рядах, в туше дел и событий. С 1991 года он руководил советом ветеранов сначала на родном заводе, а позанее и в городе.

И на всех этих постах оставался простым, добрым и отзывчивым человеком, сочетая эти качества с твердостью и решительностью. Он умел истинно озабочаться делом, когда тебе плохо, умел утешить и ободрить, вселить надежду. А еще он всегда радовался твоей удаче. Редкое качество в наше время.

Вот так за большими и малыми делами незаметно пролетела жизнь, которую он прожил честно, достойно и красиво. Получал награды и ордены, но никак ими не кичился. У него замечательная семья - жена, дети, внуки, их дом всегда полон друзей. Сегодня в этом доме неутешное горе. Мы его разделяем, скорбим, помним.

Л. ГИРЛИНА,  
по поручению друзей.



С. П. Мансуров, 1921 год  
Художник М. М. Осергина



# Поселения как памятники истории

В Сергеево-Посадском районе на сегодняшний день насчитывается около 300 постоянных поселений: хутора, деревни, села, посёлки и города. Их возраст насчитывает несколько веков и потому изучение их прошлого даёт богатейший материал, который можно использовать, в частности, при разработке перспективной программы

шире деревни, располагавшиеся между Вытарской и Сергеевой, притоками Дубны. Из них в конце XVI - начале XVII вв. запущены "от мора и дихолетия" Игумново, Базыкино, Грачьево, Назарово, Шабаново, Торженино, Сушино, Гарь, Селивкино, Шумилово, Ермаково, Дурково, Фелосово, Пахотино, Башкино. Согласно писцовым

книгам 1620-х гг. к с. Коситиново-Борово "гянули" деревни Чернецкая, Козлово, Офимкова ("Прихашинская тож"), Кисляково, Гусария, Бошоино, Тарбинская, Посевево, Поповская. Остальные деревни пропали как в документах конца XVIII в., вновь упоминаются вышеперечисленные деревни, из которых запущена лишь Поповская, данная в качестве жала за притру Архангельской церкви. Зато взамен возродились пустоши Грачьево и Базыкино. Но в целом рост населения села и деревень отражался не столько в появлении новых посе-

ловало больше десятка монастырей. Но уже во второй половине XV в. их число сократилось более чем в два раза, в частности, из-за недостатка населения. Религиозный погром XIV в. постепенно угасал, соответственно, уменьшалось число тех, кто ждал прироста прироста. В документах XVI - XVII вв. запущенные монастыри обычно отмечены как погосты.



Вид Успенской Шавыкиной пустыни. 1765 г.

разумного хозяйственного освоения края. Вторая половина XVI и первая половина XVII веков были периодом быстрого количественного роста поселений на территории нашего района. К середине XVI в. на всех холмах, бугорках и других мало-мальски приспособленных к проживанию местах стояли деревни в 1-3 и села в 5-7 дворов. Но хозяйственная разруха 1560-1580-х гг., вызванная опричниной и Ливонской войной, а также Смуты начала XVII в., показали, что подобная форма расселения довольно хрупка и выдерживает лишь кратковременные неблагоприятные обстоятельства. В первой четверти XVII в. возродились лишь 40-60 процентов поселений, причем лишь те, что были расположены в местах наиболее благоприятных для ведения сельского хозяйства и связанных с соседями удобными дорогами.

Сложившаяся в этот период система расселения с небольшими изменениями просуществовала вплоть до начала XVIII в. В последние десятилетия разрушена государственная в 1960-е годы. Таким образом, XVIII век явился переломным в истории заселения нашего района. В этот век завершился поиск методов, путей и ошибок хозяйственной системы поселений и началось освоение найденного.

	1628/29 г.	1677 г.	1782 г.
с. Коситиново	70	67	112
д. Козлово	13	21	27
д. Кисляково	7	14	16
д. Бошоино	11	17	24

Ключевые изменения произошли и среди тех поселений, которые следует отнести, скорее, к области духовной, чем хозяйственной культуры. В первой половине XV в. на современной территории нашего района существовали около 30 постоянных поселений (по верному селу Закубье). В незапамятные времена на возвышенности, обтекаемой реками Дубной и Кубжей, появились Преображенский монастырь. В 20-е годы XVIII в. он представлял собой погост, на котором стояла деревянная Преображенская церковь, выстроенная уже при жителях, которые проживали в окрестных деревнях; рядом с храмом располагались дворы поповский, пономарский, крестьянский и боиловский. В 80-е гг. XVIII в. в нем числился еще деревянный Преображенский монастырь. В Успенской церкви и двора притча. В 1833 г. на погосте, который в это время стал на-

зываются Закубским, строится каменная Успенская церковь. Уже в XX в. погост превратился в село Закубье. В судьбе Преображенского (Спасского, Закубского) погоста решающую роль сыграло то обстоятельство, что он постоянно находился в округе 10-20 поселений. Дубенско-Кубженинский возделывал возможность заниматься земледелием, а вдоль расположенных рядом рек тянулись заливные покосы, позволявшие содержать необходимое для хозяйства количество скота.

Совершенно иной была судьба Успенского монастыря, основанного, по преданию, Сергеем Радонежским в честь победы на Куликовом поле. Монастырь располагался на левом берегу Дубны, не имея владения на нее Вытарски, в 2 км к юго-западу от Преображенского погоста. Он занимал часть небольшой возвышенности, окруженной с трех сторон болотами. В XVI в. близ него находились деревни Иванково, Суворино, Катериново, Новинка, Букино, Запрудная, Попельная, Веретейка, Душинская, Шелно, Богородская, Поддубская, Манково, Ларинская, Братино, Дуленская. В конце XVI в. все они запущены, из них уже в середине XVII века возродились Иванково (современная деревня Иваньково) и лишь в первой половине XVIII в. Поддубская (современная

деревня Дубки). Вместе с деревнями запущены и монастырь. В документах начала XVII в. он упоминается в качестве пустоши Шавыкиной (она называлась одновременно и Шавыкиной), возродился местный край и в отношении поиска выпускников Абрамцевской профтехшколы из д. Быково: А. М. Васильев, братьев П. А. и И. А. Рахмановских, Н. Н. Широкова. Им удалось, каждому в меру своих способностей, найти размеры наличников, рассчитать соотношение отдельных частей, придать, казалось бы, известным мотивам обобщенные, скупые лаконичные очертания. При этом каждый мастер смог отыскать собственное выражение привычных форм, составляющих резное убранство жилого дома. В то же время чувствуется их общая выучка, единое понимание трактовки растительного орнамента и особенностей его исполнения.



Вид часовни на месте пустыни. 1859 г.

Традиционная жилые дома в Быково украшались по фазу

Благочестивая церковь. Они же изредка делали в нее различные вставки в память погребенных около нее родственных. Например, Языков, владельцев села Варского и деревень Борисово, Минино, Новая, Поляны в церковь в начале XIX в. серебряные нагрудные крест и казидо. При церкви не было постоянного священника, службы обычно изредка проводили священники Закубского погоста. В середине XVIII в. пустошь оказалась во владении бригадира Флора Зубова, который посчитал необходимым закрыть церковь. В 1764 г. некоторые церковные книги, 3 колокола и кропилица была снесены в его житницу, а самая почитаемая икона Иерской Божией Матери и еще несколько предметов были даны им в пользование священнику Успенской церкви Закубского погоста. За это последний выдел ему определенную часть своих доходов. В 1767 г. священник церкви с. Заболотье в силу своих обязанностей осмотрел Шавыкину пустошь и домик в перелесную конисторию, что в Шавыкиной пустоши стоит ветхая запятая церковь. В своем докладе он также передал слова следующего священника Закубского погоста о том, что до закрытия служил "през образом Иерской Божией в том храме раза три и что от отцов слышал о бывших в той пустыне

конистории и передал их в церковь Закубского погоста. Бревна же разобранного храма в традициях того времени были вытреблены на объект кирпича строящейся церкви Христорождественской церкви села Иуино. Уменьшение количества поселений, происшедшее в XVIII в., устойчивое существование в течение веков сложившейся тогда системы сел и деревень свидетельствует о том, что наши предки сумели выработать оптимальный вариант расселения. Кроме того, им стало понятно, что для более эффективного ведения хозяйства требуется продуманно размещать поселения. Результаты их приспособления к природным условиям Подмосквья можно видеть и сегодня. Давайте посмотрим, где расположены села и деревни южной части района. В природном отношении они представляют собой местность, сложенную из холмов с пологими или хотя бы одним пологим склоном. Почти все деревне поселения стоят на возвышенностях или холмах на южных или юго-восточных склонах. Уже ниже их располагаются огорода и поля. Таким образом, дома имели относительно небольшую абсциссу, а в южные холмы, занимающие более спокойные, наиболее прогретые солнцем места, раньше освобождалась вся остальная и сохраняли больше тепла. Поселения, представляющие собой исключения в этом плане, стоят или у основания холма, как, например, село Радонск и Троице-Сергиева лавра, или еще ниже, на дне речной долины, как, например, село Заболотье. Однако, возможно, что подобное размещение было широко распространено во времена татаро-монгольского нашествия, поскольку такие поселения трудно было разглядеть сдалека.

Как видим, поселение это не только место жительства групп людей, а след истории, которую следует прочитать и использовать полученные из нее сведения.

**Владимир ТКАЧЕНКО,**  
зав. отделом  
Сергеево-Посадского  
историко-художественного  
музея.

## ПОДМОСКОВНЫХ ДЕРЕВЕНЬ

Программа обучения резчиков отличалась достаточной широтой: помимо освоения приемов и навыков работы с деревом, шло знакомство с русской орнаментальной культурой, обращалось внимание на богатство окружающей природы, мотивы которой разрабатывались применительно к различным формам предметов.

Пробовали себя на поприще архитектурной прикладной резьбы многие резчики. Жители деревень Кудрино и Стройково показали нам дома, построенные артелью ролоначальника абрамцево-кудринской плоскореальной резьбы Василия Петровича Воронина в 1920-е годы. Мастером резьбы (как его все называли, столаром) у них работал Иван Черный (настоящая фамилия Кузьмин) из д. Стройково. В Стройково до сих пор стоит дом И. Черного, оконные наличники которого выполнены в 1918 году.

К 1925 году Иван Черный набирается мастерства и, очевидно, поэтому убранство дома в д. Кудрино уже более

сложное и интересное. Выравнивается соотношение гладкого фона и пропильной резьбы на очелье оконного наличника, оттачиваются линии растительного узора. Ажурное кружево очелья наличника уравнивается с узорами стальных, крапленых боковин и таким же орнаментом нижней доски. По верхней обвязке сруб-пятнастка идет широкий фриз с накладными элементами и ажурным подзором.

В 1930-1940-е годы многие взрослые учащиеся в выпускники Абрамцевской профтехшколы пытаются создавать собственные варианты архитектурного декора крестьянского жилища или стальных, наиболее значимых его частей.

В М. Муткии нам рассказали о том, как задумав строить себе дом и украсить его по собственному разумению, Н. В. Кривоножко набросал схему пропильного орнамента оконных наличников и отправился с ним к преподавателю профтехшколы, художнику А. А. Топоркову. Тот похвалил идею, однако высказал в предвставленном эскизе

некоторые изменения. По словам самого Николая Васильевича, новый вариант резного декора наличника ему понравился больше, и в дальнейшем именно он получил свое воплощение в материале. Наличники Кривоножко-Топоркова близки тем, что выполнялись в артели в П. Воронинского, однако их резное убранство более строгое, для них характерно большее подчинение отдельных элементов одному замыслу.

В селениях Быково, Репихово и др. мы встретились с другими вариантами кружевного узора наличников, происхождение которых совершенно определенно может быть связано с местной традицией плоскореальной резьбы. До сих пор во многих домах Сергеево-Посадского района находят в пользования комоды, буфеты, шкафы различного назначения начала XX века абрамцевской работы, которые наряду с геометрическими узорами в трехгранно-выемчатой технике украшены плоскореальными изора-

валось оконные наличники с другой смелой сквозного орнамента очелья, который формируется из ажурных завитков по центру и отходящих от него ветвей с короткими парными листиками-лопатками.

Итого наших наблюдений стал вывод, что в окрестности Абрамцево-кудринских выпускников, Плоскореальной мастерской, позже - профтехшколы, начинала складываться в 1920-1930-е годы совершенно оригинальная линия развития архитектурной резьбы, которая в соответствии с индивидуальными способностями мастеров по-разному выражалась. С сожалением, эта линия не получила в дальнейшем своего продолжения. Чрезвычайно интересный процесс формирования собственного стиля абрамцево-кудринской пропильной резьбы был прерван Великой Отечественной войной. Почти все мастера погибли на ее фронтах, нарушилась преемственность поколений.

**Валентина ЖИГУЛЕВА,**  
зав. отделом  
Сергеево-Посадского  
историко-художественного  
музея.

