



# КРАЕВЕДЧЕСКИЙ ВЕСТНИК

Газета для тех, кто любит наш край и хочет знать его историю

Приложение к газете "Вперед", № 25, октябрь 1996 года

## Доктор Крылов

Он привез семью в наш город в 1925 году. Сначала жили на частном секторе, переезжали с одной квартиры на другую. В 1937 году, наконец, получили две комнаты в коммунальной квартире в доме № 76 по проспекту Красной Армии. Работал терапевтом во 2-й горбольнице, был консультантом клиники им. Семашко в Москве. Появление в городе нового хорошего доктора не осталось незамеченным. К нему потянулись больные. Они полюбили этого внимательного, скромного интеллигентного человека, оценили его высокую профессиональные знания, умение ставить правильный диагноз и хорошо лечить. Дочь Крылова - Екатерина Михайловна показала нам благодарственные отзывы больных об отце, а еще - его служебный список. И мы поняли, что не только doch вправе гордиться своим отцом.



Михаил Антонович Крылов (1872 - 1956) родился в городе Сызрани в семье служащего купеческого банка. В семье было четверо детей, двое из которых закончили Казанский Императорский университет. Михаил учился на медицинском факультете и мечтал о научной деятельности, но жизнь распорядилась иначе. В декабре 1901 года молодого лекаря назначают заведующим врачебно-санитарным отрядом и посылают в Спасский уезд Казанской губернии на борьбу с инфекционными болезнями - чумкой, сибирской язвой,

тифом, холерой. Три месяца изнурительной работы с риском для собственной жизни. Первая победа. Эпидемия остановлена. Спасены тысячи жизней. А через два года - новое испытание. На этот раз войной. Почти с самого начала русско-японской войны доктор Крылов в действующей армии. На Дальний Восток он едет в составе дивизионного лазарета 54-й пехотной дивизии, принявшей в марте 1905 года участие в одном из самых крупных сухопутных сражений под Мукденом. В середине 1905 года его на-

правляют в Харбинский госпиталь ординатором. В конце войны - он врач эшелона, возвращающегося в Россию. Небольшую мирную передышку Крылов использует для продолжения своей научной деятельности. Но начавшаяся 1 августа 1914 года первая мировая война вновь позвала его на фронт. Его назначают врачом дивизионного лазарета 80-й пехотной дивизии, позднее заведующим химико-бактериологической лаборатории. Она была образцовая - о чем говорит выпущенная в годы

войны почтовая открытка, на которой изображены лабораторные ящики и шкафы конструкции доктора Крылова.

Трудности армейской жизни делили с Михаилом Антоновичем два близких ему человека - жена Софья Павловна Матусевич-Крылова и сестра Августа Антоновна. Они были сестрами милосердия. Врач лечил, а они выхаживали раненых. И те и другие выполняли нелегкую благородную миссию спасения человеческих жизней. Эту миссию доктор Крылов выполнял и в годы гражданской войны в 1918 - 1920 годах, будучи консультантом-терапевтом военного госпиталя, начальником изолятора и главным врачом госпиталя для беженцев и пленных.

Михаил Антонович Крылов был настоящим врачом, врачом-практиком, врачом-ученым. В библиотеке Казанского университета хранятся опубликованные научные труды Крылова, ценные прежде всего тем, что написаны они врачом, прошедшим испытания войной.

Его военный и ратный труд был по достоинству оценен. На публике сегодня фотографии Михаила Антоновича Крылова изображены в парадной форме с боевыми наградами, полученными им за заслуги перед Отечеством в период русско-японской и первой мировой войн. Это орден Святой Анны (на шею), орден Святого равнопреподобного князя Владимира IV степени, орден Святого Станислава, орден Святой Анны IV степени (с мечами), орден Святого Станислава (с мечами), а также медали трех лет.

Дочь Крылова Екатерина Михайловна вспоминает, что отец очень много работал. Их семья состояла из четырех человек, жили стесненно, однако, одну из двух комнат квартиры решили пресоставить отцу под кабинет. У него была богатая библиотека, он выписывал медицинские журналы, следил за но-

винками не только в области медицины, но и в области литературы и искусства, знал несколько языков. Это был по-настоящему интеллигентный человек. Он считал, что врач, ограничивший себя знаниями, полученными в институте, не повышающий своего профессионального уровня, не вправе лечить людей.

Когда началась Великая Отечественная война, Михаилу Антоновичу было без малого 70 лет. Здоровье было уже не таким крепким, чтобы пойти на фронт, однако остаться в стороне в столь трудный для роины час он считал себя не вправе. Ведь за его плечами огромный опыт работы в военно-полевых условиях. И он продолжил работу. Во время войны доктор Крылов возглавил железнодорожную больницу, в которой располагался госпиталь.

Вот такой достойный человек более 30 лет жил в нашем городе. Врач истинно божей, человек трудный. Да, он считал себя счастливым человеком, потому что всю жизнь служил делу, которое бесконечно любил. Служил предано и самоотверженно. Таких людей мы не вправе забывать.

**Л. ВАСИЛЬЕВА.**  
Р. С. Народная мудрость гласит, если отец твой умер, моли Бога, чтобы долго жили люди, знавшие его. Сказано так не случайно. Сказано так потому, что память современников как бы проливает свет на прошлое. Именно через воспоминания живые пытаются воспротистать необратимой утрате. Публикуемые в газете материалы о наших замечательных земляках проливают их жизнь. Мы обязаны бережно хранить память о них. Чтобы память эта переходила от поколения к поколению.

Пишите нам о людях уважаемых и достойных. Ради настоящего, во имя будущего.

### Краеведческий календарь знаменательных и памятных дат

**Роберт Рафаилович ФАЛЬК (1886 - 1958)**

26 октября - 110 лет со дня рождения художника. Р. Р. Фальк - один из самых замечательных русских художников XX века. И Эрнстбург писал, что "он работал до самой смерти, иступленно, мучительно, уничтожая холсты, в десятый раз замазывая, скребя краски, нарастающие как струя, и снова писал: в пятый, в десятый раз возвращаясь к той же модели, к тому же натюрморту. Он работал и когда его выставляли, и когда передним закрывались все двери: работал, не думая, выставляет ли его холсты - говорил не потому, что перед ним был набитый льдом вал, а потому что у него было много что сказать".

В середине 1930-х годов он вернулся из Парижа, где прожил девять лет. В 1946-47 годы его зачислили в формальности, перестав выставлять. Деньги у него не было. Он был зачислен похоронным, но продолжал работать.

В последнее десятилетие жизни непризнанный и больной художник пошел к жи в Хотыковский его окрестности. Глядя на его пейзажи этого периода, вспоминаешь слова Бориса Пастернака:

*Рука художника еще  
всесильней  
Со всех вещей сметает  
преображенней из его  
красками  
действительность и  
быть.*

Преображенная, оцененная от случайной гречи природы появляется на картинах Фалька. Еще и сейчас трудно найти ту точку, с которой он писал картину "Хотыковский монастырь". Что мы видим? Грязную Паку, кривые деревья, сарай, худосочная-татарской стены с башней, архитектурная ценность которой более чем сомнительна. До недавнего времени стояла еще на берегу керосиновая лава, сейчас ее следов нет. А Фальк написал картину, к которой полностью могут быть отнесены слова, что "живопись - это музыка цвета". Перед нами сказочный розовый замок, какое-то таинственное красное здание с черным проемом в обрамлении пышной зелени, тающей в синем небе.

Уже после смерти художника состоялась в Москве выставка его произведений. Чтобы попасть на нее, люди стояли в очереди часами. А мы можем увидеть хорошее собрание работ Фалька в отделе современного искусства музея-заповедника "Абрамцево".

**Т. СМЕРНОВА.**



Доктор Крылов (в центре) среди своих коллег. Снимок времен первой мировой войны.

Вся информация о газете "Вперед" и ее приложениях содержится в журнале "Вперед" за октябрь 1996 года. Адрес: 440000, Пенза, ул. Космонавтов, 10. Контактный телефон: 440000-10-10. E-mail: vpered@yandex.ru



# Древности Московской земли

Вестник Московского отделения  
археологического общества "Древности" № 3

## РАСКОПКИ ЗАКОНЧИЛИСЬ, ИССЛЕДОВАНИЯ ПРОДОЛЖАЮТСЯ

Археологическая экспедиция Сергиево-Посадского музея-заповедника завершила свой тринадцатый полевой сезон. В этом году археологические раскопки проводились на Кикинском городище раннего железного века, что расположено на реке Веле, между селом Кикино и поселком Сырневской фабрики.

Сейчас это высокий мыс на берегу реки, поросший густым лесом. Веля в этом месте, пересекая отроги Клиниско-Дмитровской гряды, образует живописную, изрезанную оврагами и покрытую лесами долину. Материалы исследований предшествующих лет показали, что в первые века нашей эры здесь находился укрепленный поселок местных племен финно-угров и балтов (т. е. ляховская археологическая культура). Они были скотоводами, охотниками и земледельцами и уже вступили в эпоху т. н. военной демократии, когда набеги на соседней ради грабежа стали доходной другой занятием. В этот период занятия скотоводст-

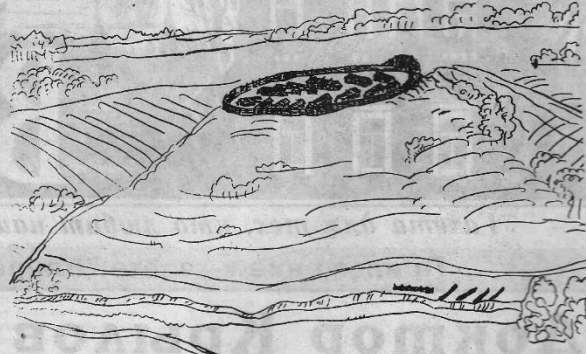
вом и земледелием уже могли создавать значительные запасы продовольствия (скот, зерно), которые приходилось укрывать на городищах. Кикинское городище было крупным племенным центром; здесь не только оборонялись от врагов, здесь также находились места святилищ, металлургическое производство и др.

Экспедиция музея проводила раскопки городища уже восьмой сезон. Как и в течение предыдущих лет, финансирование работ проводили музей-заповедник и Центр занятости населения. По договору с музеем автошкола РОСТО (О. А. Федечкин) обеспечила экспедицию автотранспортом повышенной проходимости - ведь археологические памятники, как правило, находятся в стороне от проезжих путей. Центр творчества детей и юношества командировал воспитателей-педагогов (О. Е. Карпов и Н. М. Бухаров), поскольку основная рабочая сила экспедиции - учащиеся школ района.

В этом году был вскрыт участок культурного слоя площадью 124 кв. м и мощностью от 0,7 до 1,5 м. Как выяснилось, здесь располагались жилища. Об этом свидетельствовали линии столбовых ям, очерчивавшие границы исчезнувших построек. На месте домов найдены крупные скопления обожженных камней - развалины очагов, большое количество бытовых вещей, фрагменты керамики и костей.

Порядовали находки, пополнявшие коллекцию музея. Некоторые из них в скором будущем должны украсить новую экспозицию. Среди них впервые на городище были найдены: бронзовые украшения - браслеты, височные кольца, привески разных форм, железные фигурные пряжки и позолотенная накладка, орнаментированные керамические грузики, миниатюрные сосудики.

В результате нынешних раскопок мы завершили разрез городища - раскопки протянулись поперек пло-



Примерно так выглядело Кикинское городище в VI-VIII вв.

щадки, от края до края. Кроме того, получен огромный материал - это тысячи фрагментов керамики, по которым будет выясняться состав посуды. Тысячи фрагментов костей расскажут зоологам о видах домашних и диких животных. Были также взяты пробы культурного слоя, по которым специалисты-палеоботаники, изучая сохранившуюся в нём пыльцу растений, сделают вывод о составе лесов и полей в эпоху

раннего железа. Промычки культурного слоя будут обработаны специалистами - карпологами, которые найдут остатки зерен культурных злаков, возделываемых обитателями городища. Нами были собраны образцы древесного угля (городище неоднократно сжигалось во время набегов соседних племен). В радиофизической лаборатории по содержанию в них радиоактивного изотопа  $C^{14}$  определит возраст культурного слоя.

Если лабораторные исследования будут успешно завершены, Кикинское городище станет одним из немногих памятников раннего железного века, всесторонне изученных на уровне современной науки.

В этом году экспедиция обнаружила еще одно городище - в другой части района, на реке Дубна, при впадении в нее Рассосовка. Проведенная там разведка показала, что это городище современно Кикинскому и было населено теми же племенами.

Будем надеяться, что дальнейшие раскопки откроют еще одну страницу древнейшей истории нашего края.

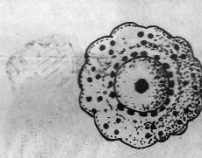
Владимир ВИШНЕВСКИЙ,  
зав. археологическим отделом  
Сергиево - Посадского  
историко-художественного музея,  
кандидат исторических наук.



Бронзовые украшения VI-VIII вв.



Миниатюрный сосуд V-VIII вв.



Это керамическое изделие, возможно, служило амuletом



## ДРЕВНИЕ КУРГАНЫ НАШЕГО КРАЯ

Что такое курганы? Это древнейшие сооружения древнерусского населения, представляющие собой невысокие (до полутора метров) земляные насыпи, окруженные в плане. В нашем крае они появились в XI веке, с приходом сюда первых поселенцев-славян. Курганы располагаются небольшими группами (1-2 десятка) на высоких террасах коренных берегов, недалеко от сел и представляют собой сельские кладбища. Погребения под курганами совершались в неглубоких ямах. Такой обряд держался у сельского населения довольно долго, вплоть до XIV века. Христианская религия очевидно медленно проникла в среду крестьян, и они продолжали соблюдать древние обычаи даже тогда, когда городские жители давно уже хоронили умерших по христианскому обряду - на кладбище при церкви.

Долгое время, вплоть до 1970-х годов, в Сергиево-Посадском районе, в отличие от остальной территории Московской области, не было известно древнерусских курганных могильников. Исключением были курганы у деревни Псарёво, на реке Веле, два из них были раскопаны в 1922 году известным московским археологом Б. С. Жуковым при участии

студентов Сергиевского педагогического техникума. И только в 1979 году археологом Р. С. Розенфельдом был открыт ещё один курганный могильник - на реке Веле, у пос. Новостройка. С 1983 года археологическая экспедиция Сергиево-Посадского музея начала систематическое обследование территории района. Однако курганных групп не встречалось.

С 1989 года экспедиция проводила исследования на урочище "Городище", расположенном в полутора километрах от деревни Кузьмино, на берегу пересыхающей в жаркое лето речушки Шелемовки. Здесь, у несчаного карьера, были найдены следы разрушенного ковшом экскаватора поселения XV-XVI вв. В карьере были разбросаны человеческие кости, как выяснилось при тщательном обследовании, из разрушенных средневековых погребений. В дальнейшем в юго-восточной части карьера В. И. Вишневым был исследован грунтовой могильник, датированный, видимо, XIV столетием. В 1989 и 1991 гг. были вскрыты более двух десятков погребений, часть которых была разрушена в связи с древности, часть - разработкой карьера, часть могильника попала под пахоту. Кстати, на пашне найдены бронзовые решетча-

тый перстень, уверенно датированный по материалам древнерусских городов и других некрополей XIII столетием. Тогда же, шесть лет назад, появились предположения о том, что где-то рядом должны находиться и остатки поселения XII-XIV вв.

И эта гипотеза подтвердилась! Осенью 1993-го М. А. Овчинников и автор этих строк обнаружили на опушке леса, совсем рядом с "Городищем", группу курганов, состоящую из 11 насыпей высотой от 30 см до полутора метров и диаметром от двух до шести метров. Весной следующего года во время разведки в лесу были зафиксированы еще несколько групп курганов на обоих берегах Шелемовки. Но самое главное - на одной из почти пологих площадей второй террасы коренного берега при впадении в речушку безымянного оврага был найден культурный слой древнерусского поселения!

Внешне оно выглядело классически: на засеянной и покрытой кустиками площадке то там, то тут виднелись неглубокие квадратного или круглого диаметра от полутора-двух метров - следы затопившихся со временем ям, вырытых несколько столетий назад при постройке землянок и полуземлянок. Такие плохо различимые западины можно об-



наружить лишь весной или поздней осенью, когда нет ни снега, ни обильной листвы. На полях и дугах они, как правило, уже запаханы.

Разбитый на поселения, названное Кузьмино, небольшого раскоп площадью 10 кв. м выявил остатки земляного жилища с фрагментами печи-каменки круглой формы. К сожалению, никаких интересных находок вокруг печи, обычного места скопления древесного бытового мусора, не было. Зато весь культурный слой жилища был насыщен характерной керамикой XIII века.

Основные работы проводились на одном из курганов. Раскопки показали, что он

был воздвигнут в начале XI-XII вв. над погребением, совершенно в неглубокой, до 20 см, могиле. Насыпался он в два этапа - при погребении и, видимо, через год после поминальной трапезы (обнаружены следы в виде остатков ковра, а также костей животных и характерной находки - обломка керамического сосуда). К сожалению, никаких вещей при погребении не обнаружено - это особенность большинства древнерусских курганов, воздвигаемых бедным и безземельным народом.

Таким образом, на северном западе района в долине реки Дубны был обнаружен и частично исследован целый

комплекс древнерусских археологических памятников. Но теперь перед археологами встает другой вопрос - где искать памятники более древнего, нежели славяне, финно-угорского населения? Не исключено, что они могут быть обнаружены в окрестностях Кузьмина. Дело в том, что в документах XV-XVI вв. упоминается о существовании в этом районе административной единицы - волости Атебал. В переводе с мурманского языка это название звучит как "поселение, место обитания прелков".

Алексей БУШУЕВ,  
археолог.

# СКОМОРОХИ СЕЛА КЛЕМЕНТЬЕВО

В 1983 году, в процессе археологических наблюдений за земляными работами на улице Кооперативной (б. Репная) в Сергиевом По-

сиде в сырой глине. На одной из этих мостовых XVI века и были найдены две вещи. Ими оказались музыкальные инструменты: же-

ски с удлиненными концами и тонким стальным язычком, прикрепленным внутри подковки к ее середине. Игралый прикладывая инструмент к открытому рту или зубам, шипками пальца приводит в колебание язычок варгана. Рот при этом служит резонатором, а также регулятором высоты звука инструмента. На Руси он известен с X века, а в настоящее время распространен по всему миру.

Подобные находки - не редкость в древнерусских городах (заметьте, что село Клементьевское в XVII веке по населению превосходило, например, соседний Переяслав). Инструменты, скорее всего, принадлежали скоморохам - русским средневековым актерам, бывшим одновременно музыкантами, певцами, плясунями и авторами исполняемых ими песен и пьес.

В средневековых документах наряду со скоморохом называется также: "веселье", "гудочники", "роженики", "медведчики" и др. На современном языке это комики, "игрцы" на гудке и на рожке, вожатые медведя.

В литературе традиционно существовало мнение, что испокон веков церковь настойчиво и жестоко гнала скоморохов и в конце концов уничтожила их, заручившись царскими указами 1648 и 1657 годов. Однако была не только борьба, были и компромиссы. Русские скоморохи XV-XVII вв. имели невысокое, но устойчивое положение на социальной лестнице. Они тянули государеву тягло, платили оброки и защищались законом наравне с церковнососными (государевыми) крестьянами. Оказалось, что большинство государственных гонимых на скоморохов связано с нарушениями

запретов скоморошей "сильной игры" и скоморошей "игры без приглашения". За это их полагало выселять за пределы волости. Эти запреты всегда соседствовали с другими: запретами "боярским людям" и "княжеским ездокам" на попойку, охоту, сбор кормов для себя, лошадей, собак в монастырских селах и деревнях. Иными словами, запрет скоморошей игры - вкюпе с запретами на прочие нежелательные явления - был, в первую очередь, стремлением церкви сохранять доходы в своих вотчинах. Таким образом в реальной жизни XV-XVII вв. взаимоотношения

церкви и скоморохов не были только взаимоотношениями гонителя и гонимых, а отличались известной терпимостью и многогранностью.

И хотя, как гласит пословица, "поп скомороху не товарищ", все же в документах XVI-XVII вв. мы находим сведения о том, что священники венчали и исповедовали скоморохов, а в вотчинах некоторых монастырей, в том числе и Троице-Сергиевском, скоморохи платили оброки на монастырское строение, работали на монастырских работах. Скоморохам не возбранялось жить в селах, деревнях, слободах, принадлежавших различным монастырям.

И вот, в документе 1504 года находим сведения, что в селе Клементьевском, принадлежавшем тогда Троице-Сергиеву монастырю, среди прочих стояли и дворе скоморохов: "...во дворе Смышарь скоморох..., во дворе Олешка скоморох...". Не они ли потеряли найденные нами инструменты?

Владимир ВИШНЕВСКИЙ.

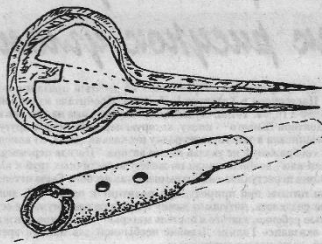


Ряженые скоморохи.

Фреска Софийского собора в Киеве

сале нами был обнаружен культурный слой мощностью более трех метров с несколькими ярусами деревянных мостовых, хорошо сохранив-

лезный варган и керамическая черепнолпанная дудочка. Варган (по-украински дрымба) - инструмент в виде небольшой круглой подков-



## ЧЕМ УНИКАЛЬНА СТОЯНКА ЗАМОСТЬЕ?

Совсем недавно, 7 сентября нынешнего года, в одном из музеев Бельгии открылась археологическая выставка "Древние охотники и рыболовы Русской равнины". На ней выставлены находки со стоянки каменного века Замостье-2: каменные, костяные и деревянные орудия, керамические сосуды, произведения искусства, культовые предметы. Впервые они экспонировались в 1992-1993 гг. на выставке "Древности земли Валесской" в Сергиево-Посадском музее-заповеднике. В последнее время материалы стоянки Замостье-2 вызывают повышенный интерес не только российских, но и зарубежных археологов. Что же это за археологический памятник?

Стоянка Замостье-2 располагается в 40 км к северу от Сергиева Посада на реке Дубна. Впервые стоянка была обнаружена в середине

1980-х годов егерями из местного охотхозяйства.

Они нашли на берегах реки множество необычных каменных и костяных предметов. О находках они сообщили в Институт археологии АН СССР. В 1987 году стоянка впервые обследовалась сотрудниками института В. В. Сидоровым, а с 1989 года институт археологии на ней начали изучать широкомащштабные раскопки. Общая площадь раскопанная в процессе исследований, составила более 200 квадратных метров. В ходе работ открыты отложения эпохи мезолита - раннего и среднего неолита (возрастом 9-5 тыс. лет), залегающие в толще торфяных отложений. Сразу обратила на себя внимание большая мощность слоев (около трех метров!), а также их принадлежность к разным эпохам каменного века. Насыщенность культурного слоя влагой позволила сохраниться



Костяной кинжал с лезвием из кремневых пластин



Навершие жезла первобытного вождя в виде головы лося

многочисленным изделиям из кости и дерева. Все это - исключительная редкость для стоянок эпохи каменного века лесной зоны европейской России, поэтому Замостье-2 в известном смысле можно назвать Новотором каменного века. Основная часть богатой коллекции археологических находок хранится в Сергиево-Посадском музее-заповеднике, также участвующем в раскопках стоянки.

Среди наиболее редких находок необходимо в первую очередь упомянуть открытие двух вершей, заглавшащих в мезолитическом слое в непотревоженном состоянии. Они были изготовлены из длинных плоских лучин размером 2x2 см и длиной около 1-2 м. В основании у вершины лучины сходились в пучок и были связаны между собой березовой корой, вся конструкция имела колоколообразную форму. В заполнении вершей было найдено

исключительно большое количество скелетов рыб в анатомическом порядке.

Предметы искусства составляют особую категорию находок, которая выделяет стоянку Замостье-2 среди прочих. В первую очередь, это шелья серия чуринг - каменной сакрального назначения с орнаментацией по одной или двум сторонам. Характер рисунка, в основном, геометрический - это лесенка, прерывающиеся параллельные линии, заштрихованные треугольники и т.д. У австралийских охотников подобные предметы служили своеобразными амулетами - вставляли их лу охотников. Особую выразительную группу составляют находки скульптурных изображений голов лося с отверстием для насадки на рукоятку. Стилистические черты животного - горбчатость, глаза и уши передали исключительно правдоподобно, одно из изображений украшено по боковым сторонам геометрическим орнаментом. Судя по многочисленным археологическим и этнографическим аналогиям эти находки могут рассматриваться как священные жезлы шаманов или племенных вождей. Многочисленные подобные вещи встречались у племен Урала и Сибири еще в этом веке. Две другие небольшие фигурки из мезолитического слоя стоянки представляют контурные изображения уток или гусей. Аналогии этим предметам также можно найти среди искусства племен Сибири.

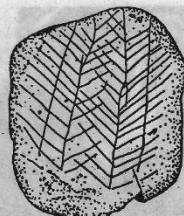
Особую группу находок представляет вкладышевые орудия, которые впервые появляются в мезолите. Это, в первую очередь, кинжал и наконечник копья из рога лося. Оба орудия имеют на



Костяная фигурка утки

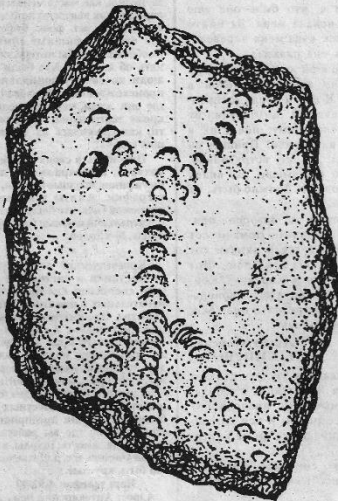
боковых сторонах прорезанные пазы со вставленными в них кремневыми вкладышами. Хотя большая часть вкладышей не сохранилась, детальный анализ показал, что оба орудия имели острые лезвия полностью составленные из небольших кремневых пластинок. Рукоятка кинжала в древности была дополнительно обмотана берестой. Находки подобных изделий исключительно редки на территории европейской России. Многочисленные исследования примитивных обществ показывают, что подобные орудия были широко распространены среди первобытных охотников и рыболовов.

Еще одна уникальная находка со стоянки Замостье-2



Чуринга - вкладышевое орудие души первобытного охотника

Разворот подготовили Владимир ВИШНЕВСКИЙ, Юрий СТЕПАНОВ.



Фрагмент ритуального сосуда с изображением человека

фрагмент донна раннеолитического сосуда. На внутренней поверхности нанесено изображение человеческой фигуры с поднятыми руками. На внешней поверхности изделий древний мастер изобразил солнце с расходящимися лучами. Семантика подобных изображений хорошо известна по археологическим материалам Передней и Центральной Азии, где они широко отмечены на сосудах древних миданеопольских культур эпохи поздней бронзы. Однако находка подобного рода в Центральной России среди материалов раннего неолита вызывает, по крайней мере, удивление и заставляет задуматься об общей генетической принадлежности столь удаленных во времени и пространстве друг от друга культур.

В июле 1997 года Сергиево-Посадский музей-заповедник, Институт истории материальной культуры и Комитет по культуре и туризму Администрации Московской области организовали в Сергиевом Посаде международную научную археологическую конференцию "Каменный век европейской равнины: объекты из органических материалов и структура поселений как отражение человеческой культуры", в программе которой планируются и доклады о находках со стоянки Замостье-2, и участие российских и европейских ученых в раскопках этого уникального археологического памятника.

Владимир ЛОЗОВСКИЙ, научный сотрудник Сергиево-Посадского историко-художественного музея.

"ЖИВАЯ" ВОДА

Краеведческие материалы, опубликованные в газете "Хотьковский вестник"

(Продолжение. Начало см. "Вперед", №№ 123 - 124, 142 - 143 за 1996 год)

25. Е. Андреев. Алексеевскую церковь обобрали. "Все позволено". (Уездная хроника), № 7, 27 декабря 1991 г.

Заметка о краже из Алексеевского храма села Горбуново пятнадцати икон, нарестольного Евангелия, крестов и другой храмовой утвари. Первая публикация фотографии поднятия колокола на колокольню храма Алексия митрополита Московского.

26. Е. Семёнов. Хотьковские клады. № 1(8), 17 января 1992 г.

Заметка о том, какие клады хранит в себе хотьковская земля.

27. Ю. Сергеев. Будет ли на нашей улице праздник? № 1(8), 17 января 1992 г.

О дипломном проекте выпускника Строгановского художественно-промышленного училища, посвященному старому Хотькову.

28. Е. Анисеев. Домать - не строить. № 1(8), 17 января 1992 г.

Анализ разрушений "радовой" застройкой старой части города Хотьково и размышления о том, как сохранить "старый" город.

29. Московская губерния. Хотьковский уезд и Краеведческий очерк. 1926. (Энциклопедия "Радоуж"). Подготовила текста и публикация Е. Анисеев. № 1(8), 17 января 1992 г.

Публикация фрагмента книги, подготовленной обществом краеведения Сергеевского уезда в 1926 году. Публикация сопровождается снимки хотьковского фотографа Николая Колесникова 1910 - 1920-х годов (первая публикация).

30. Ю. Кашин. Мамонтов и художники Абрамцевского кружка. К 150-летию С. И. Мамонтова (Энциклопедия "Радоуж"). № 2(9), 24 января 1992 г.

Окончание очерка Ю. Кашина о художниках, гостивших у родственников в Абрамцеве.

31. Николай Пахомов. Абрамцево во времена Аксаковых. (Энциклопедия "Радоуж"). Подготовка текста и публикация Е. Анисеев. № 2(9), 24 января 1992 г.

Первая публикация рукописи Николая Павловича Пахомова об Абрамцеве времен Аксаковых.

32. Евг. Канчуков. Вверх по течению. Из неопубликованного о Высоцком. № 2(9), 24 января 1992 г.

О неизвестном Вл. Высоцком. Публикация сопровождается впервые обнародованными фотографиями Вл. Высоцкого, сделанными Борисом Вельямином в Хотькове и Загорске.

33. Евг. Канчуков. Вверх по течению. Из неопубликованного о Высоцком. №3(10), 31 января 1992 г.

Окончание статьи Евгения Канчукова и первая публикация фотографий Вл. Высоцкого из архива Бориса Вельямина.

34. Летопись Покровского Хотькова монастыря. Писана в 1873 году. Глава пятая. Об игуменах монастыря. Подготовка текста и публикация Е. Анисеев. № 3(10), 31 января 1992 г.

Продолжение публикации монастырской летописи. Впервые воспроизведены редкие фотографии монахов и последней (перед закрытием в двадцатые годы) игумена монастыря.

Материал подготовлен Е. АНИКЕЕВЫМ.

25 октября - день рождения Галины Львовны Дайн, известного искусствоведа, автора книг о народной игрушке, о мастерях-игрушечниках. В последние годы ее экспедиции имеют более широкую направленность. Г. Л. Дайн изучает не только игрушку, но и народный быт. Его написан целый ряд очерков провинциальной жизни. К сожалению, пока они остаются неизданными из-за отсутствия средств.

Поздравляем Галину Львовну с юбилеем!

"Ветер был сух, как рисунок углем"

Эту фразу прочитала собравшимся на десятый праздник поэзии Бориса Пастернака в Хотькове Г. Л. Дайн. Прочитала из старой тетрадки 1960-х годов. Тогда, студенткой, получила она на три дня и три ночи "Доктора Живаго" - книгу, которую передавали друг другу тайком. И вышла в заветную тетрадку несколько цитат, из которых наиболее соображений не указав имени автора. "Погода перемогалась. "Кап-кап-кап" добили капли по железу волочистых труб и карнизов. Крыша перестукивалась с крышею, как вестно. Была отбелена". Были цитаты про природу, про политику и одна - про любовь: "Быстро раздвинула, потянула лампу и легла рядом с мужем с естественностью ребенка, взятого в постель матерью". Особенно близки эти строки оказались Галине Львовне необычной для нашего времени чистотой, даже целомудренностью.

И когда я зашла к ней домой, то прочитала она мне отрывок из своего очерка об экспедиции в родные места - в Давыдовский район Ярославской области. Этот фрагмент прозы Г. Л. Дайн я и предлагаю читателям.

Начесть яду к Александру Иванову Новиковой, у нее и остановилась в Нефедьево. Ей скорю 80, но живет одна, пока можется. Пьес чья, в комнате потрескивает печь. Бабуля приносит на стол ворох фотографий - дети, внуки, правнуки... И весь вечер сплошной переказ про все родное, разбросанную вдали от родной деревни, чуть не по всей стране. Бабуля не нарадуется снимкам с последней свадьбы и толстому голышу, что родилась вскоре. А мне печально, что никогда, быть может, не поймать этого человека в Нефедьево, в деревянный дом под большими березами. К прабабушке, которая и теперь придет по зимам овечью шерсть на красивойрезнойной прялке, увенчанной шариковой коронкой, вядет носки родственникам, близким и дальним. И не станет-одинжды еще одного теплого обиходного гнезда... Старушка без устали говорит, перебирает, кто и кем работает, чего до-



бился, где учится, кто умер, родился... А я думаю о том, что главное для простого человека не он сам, а его продолжение, его семья, род. Не случайно почти в каждом доме висят в передних комнатах большие портреты родителей. И размер их совпадает с домашними иконами - случайность ли? Смотрят со стоек крестьянские лица, важные, даже строгие: мужские - полны достоинства, женские благообразно обрамленные платком, по-христиански.

Александра Ивановна, а когда повесили портреты родителей?

Да перед войной еще после войны, а больше уж после войны. И рамки особо заказывали, были такие мастера. В роду возили увеличивать. Все тогда делали, а теперь не в моде.

Замечательная примета народной жизни - эти родственные портреты. Сняли в домах иконы, а что вместо? Ленин, Сталин, Молотов, Ворошилов? И они были, и их ставили в передней угол. Только не хватало чего-то родного, личного, что грело бы православную душу. Вот и восполняли пустоту, торжественно помещали на видном месте фотографии родителей, хозяев дома. живых основателей рода - это уж никто не запретит! А война, потеря близких почти в каж-

дой семье лишь обострили, всколыхнули из душевных глубин чувство родовой памяти. Пошла мода из города, захватывала деревню и расцветала пышным цветом в новой советской обстановке традиция почитания предков, истоки которой в далеком прошлом истории и народной культуры.

Александра Ивановна убрала фотографии, успокоилась, собралась спать. В комнате - диван и две кровати. На одной спит хозяйка, другая, после смерти мужа, убрана для порядка и красоты. Эта супружеская кровать - о ней никак нельзя умолчать: она из той жеиной цепочки родовых ценностей, что и портреты, висящие напротив. Железная кровать с толстыми круглыми ножками на колесиках, словно на чьих-то лапках, с никелированными спинками, отделанными блестящими шариками на винтах, - теперь такие не выпускают. Их век кончился в 50-е годы. А они вернувшись стоют по домам, везде, где еще хозяйничают старики. Стоят как памятники неизжитого брачного культа. На них давно не спят - ни средоточие красоты и богатства! Да и мыслимо ли каждый день разбирать и убирать это многоэтажное сооружение, подытоже, как на цоколе, на целый метр от пола! На высокий пружинный матрац возложена пыльная перина в красном матерчатом, на ней - два толстенных ватных одеяла, как мягкий слоеный пирог, а сверху четыре о-

ромные пуховые подушки с горкой маленьких подушечек: атласных, плюшевых, расшитых розами, погуляями, голубками. А кахое убранство! По бокам опускаются спинки с кружевом, и там, где они прижимаются к стене, висят четыре архаичных банта из шелковых лент. Понизу - вязаный крючком подзор, того же рисунка прошивки на подушках - как правило, работа хозяйки, показатель ее рукодельности и трудолюбия. Застелает кровать розовое пикейное одеяло, и прозрачная тюлевая накидушка как свадебная фата опускается с горки подушек. Как невеста обряжена в белоснежные кружевные одеяла мощная металлическая станина. И сколько в таком сочетании наивной и чистой гармонии мужского и женского. На этих полуторах, утки, особенно по генеральным меркам кровати, брачные станины супружьи - одна плоть. Из этого теплого райского гнезда гнезда выходили на свет дети, отсюда продолжался род. Потому то везде, где возможно, так ревностно берегут кровати, брачные ложа своей молодости.

Александра Ивановна принесла скамеечку, поставила к кровати и принялась разбирать. Прошу не разорять постель, но хозяйка непреклонна: гостю - лучше место на колесиках, а не на диване, и я неспрычливо утонула в перине и подушках, втянуло буквально под потолок, как "принцесса на горошине".

На пастернаковском празднике выявились еще одна грань этого необыкновенно талантливого человека. Мы услышали от местного Г. Л. Дайн. Тридцать лет живет она в нашем районе, двадцать из них - в Хотькове. Здесь, на берегу Пажи и родилась эти строки:

Такая тишь, как на картине... Хотелось руку заказать, Перемянуть туду, застынуть! И слов прощальных не сказать. Стать желтым платишным пейзажем, Мозаикой музыки цветной И поселиться в тишь на Паже - Не надо никого с собой...

А потом почитатели стихов Пастернака, оставив чай, отправились в Мутюки, к дому, где жил поэт. И там, у этого дома, обвешенная портретами московских - центнеров поэзии, Дайн сказала открыла нам, что начала писать стихи только в этом году. И сразу они оказались настоящими.

Т. СМЕРНОВА.

К 80-летию художника Сергея Яковлевича Дунчева

Один из старших наших художников С. Я. Дунчев живет в Сергеево-Посадском районе уже более полвека. В армию был призван в 1939 году, участвовал в "финской" войне. С первых дней Великой Отечественной войны был в боях. После ранения в 1943 году попал в госпиталь. Я попросила его вспомнить что-нибудь о том времени и вот какой рассказ услышала.

АСЯ или Первая любовь

Ранило меня под Смоленском в ногу. Попал сначала в полевую госпиталь, сделали операцию. Потом в Москву перевезли, а оттуда в Сочи отправили. Я на костылях. Лежу ночью в вагоне на верхней полке, смотрю вниз. Внизу дежурит сестра, котор-



нялась, она ко мне в госпиталь приходила. И опять мы с ней до утра проговорили. Уехала она. А меня в другой госпиталь перевели. Через некоторое время демобилизовали по ранению. И встретил я на вокзале своего соседа по тому госпиталю, в кот-



тором Ася меня нашла. Узнал я, что была она еще раз - искала меня. Да никто не знал, куда меня перевели. Очень она плакала. Но я ей дал еще в первую встречу адрес родителей в Баку. К ним я после госпитальной поехал. И там поучил от нее телеграмму: поеха их в Баку направили. Пришел на вокзал, но не встретился, ко-кто так вышло. Не видел я ее больше. Должно быть, не судьба.

Потом в Загорск приехал, женился. Немало лет прошло, а все в памяти тот концерт, она с гитарой... Вот и написал я картину "Концерт в госпитале". Черенякая, в центре - это она, Ася, первая любовь.

Рассказ записала Т. СМЕРНОВА. Редакция поздравляет Сергея Яковлевича с юбилеем и мысленно преподносит ему все лично и все романши, написанные им на картинах.

На снимке: фрагмент картины "Концерт в госпитале".

ПОИСК

Краеведческий отдел музея интересуется сведениями о местном театре. Он был открыт в 1920 году, в 1929 году закрыт. Находился театр на 1-й Рыбной улице, в той же части, что близка к проспекту Красной Армии. Позднее, ориентировочно, на том месте, где располагается театр, построили жилой дом из красного кирпича. На первом этаже этого здания сейчас находится городская библиотека.

Может быть, старожилы вспомнят, какие спектакли давала труппа, как часто менялся репертуар, как выглядели наши местные театр (зал, фойе, буфет...), где стояли афишные тумбы? Особенно было бы интересно узнать об актерах. Кто были эти люди по своему социальному происхождению, образованию, где они жили, чем занимались, кроме театральной деятельности, как складывался их дальнейший судьба?

Поройтесь в своих семейных архивах, не сохранились ли в них афиши, входные билеты, фотографии, эскизы декораций, костюмов - все, что было связано с театральной жизнью города периода 20-х годов.

Краеведческий отдел музея-заповедника в настоящий момент составляет календарь знаменательных и памятных дат на 1997 год. Нам интересно сведения, связанные с жизнью и историей нашего края. Составить исчерпывающее полное календарь трудно, поэтому без помощи жителей города нам не обойтись. Сообщите нам об интересном, может быть, малоизвестных событиях из жизни предприятий, организаций, где вы работали, учились, где живете, школы, в которой учились и т. д. Даты должны быть краткие.

Наш телефон 4-92-07. Адрес: Агтарский пер., 2.